



# MAP III NA ÚZEMÍ FRÝDLANTSKO – BESKYDY

---

## Organizační struktura

### 1 Úvod

---

Organizační struktura projektu Místní akční plán III na území Frýdlantsko-Beskydy (dále jen „MAP III“ a „projekt“) vychází z pravidel a Postupů MAP III<sup>1</sup>, kterými jsou vázáni žadatelé o podporu a realizátoři projektu.

### 2 Partnerství

---

Projekt je realizován na principu partnerství. Toto partnerství představuje platformu spolupracujících organizací za účelem zkvalitnění formálního i neformálního vzdělávání v území ORP Frýdlant nad Ostravicí. Je tvořeno zřizovateli škol a školských zařízení, řediteli a zástupci mateřských a základních škol, základních uměleckých škol, zástupci organizací zabývajících se vzděláváním dětí do 15 let, dále zástupci pedagogů, rodičů, veřejnosti a realizačním týmem MAP III. Realizátorem projektu je MAS Frýdlantsko – Beskydy z.s.

Orgány MAP III jsou:

- řídicí výbor (dále jen „ŘV“)
- pracovní skupiny (dále jen „PS“)
- realizační tým (dále jen „RT“)

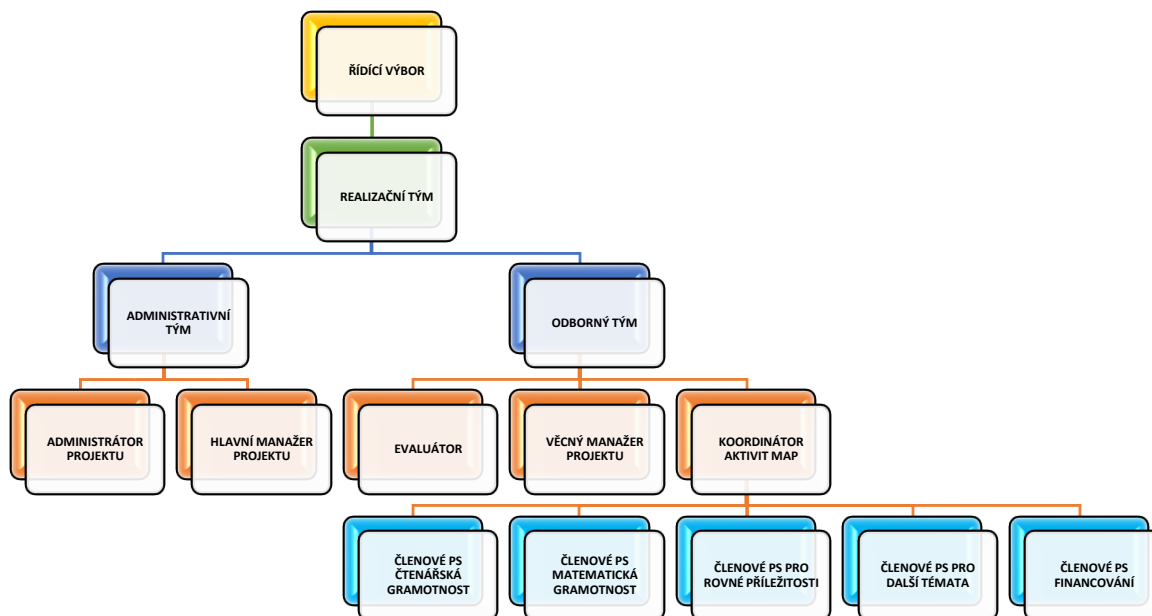
Jejich pravomoci, odpovědnost, povinnosti a komunikační toky mezi nimi specifikují následující kapitoly.

---

<sup>1</sup> MŠMT: Příloha č. 3 výzvy Akční plánování v území, Postupy MAP III. Metodika tvorby místních akčních plánů v oblasti vzdělávání. <https://opvvv.msmt.cz/download/file5409.pdf>



### 3 Schéma organizační struktury



### 4 Řídící výbor

ŘV je nejvyšším orgánem místního akčního plánování. Jeho složení odpovídá Postupům MAP III (viz výše). Je tvořen zástupci klíčových aktérů v oblasti formálního i neformálního vzdělávání v území ORP Frýdlant nad Ostravicí.

Role ŘV je spjata s procesem plánování, rozvojem, aktualizací a schvalováním MAP III. Pravomoci, odpovědnost a povinnosti ŘV definuje Jednací řád ŘV a Statut ŘV. Členství v ŘV je dobrovolné. ŘV má svého předsedu a místopředsedu.

Řídící výbor	
Území	Správní obvod obce s rozšířenou působností Frýdlant nad Ostravicí
Plán	MAP III na území Frýdlantsko-Beskydy
Pracovní orgán	Řídící výbor
Složení	viz tabulka níže
Četnost setkávání	min. 2x ročně, dále dle potřeby
Odpovědná osoba	Předseda ŘV, Místopředseda ŘV



#### 4.1 Seznam členů ŘV dle organizací

JMÉNO A PŘÍJMENÍ	ORGANIZACE
David Pavliska	MAS Frýdlantsko – Beskydy z.s.
Michaela Šebelová	Obec Kunčice pod Ondřejníkem
Eva Tořová	Obec Staré Hamry
Ivo Tošenovjan	ZŠ a MŠ Janovice
Kateřina Bumbalíková	ZŠ a MŠ Karla Svobodského, Kunčice pod Ondřejníkem
Jana Bartošová	MŠ Čeladenská beruška
Barbora Dudková	Základní škola Čeladná
Anna Matějová	ZŠ Frýdlant nad Ostravicí, Komenského 420
Barbora Výmolová	MŠ Frýdlant nad Ostravicí, ul. Janáčkova 1444
Dana Petriková	Základní škola Staré Hamry
Naděžda Ivánková	ZŠ a MŠ Pržno
Jaromír Horký	ZŠ Frýdlant nad Ostravicí, nám. T. G. Masaryka 1260
Martina Marková	Základní škola Čeladná
Jan Vilášek, DiS.	ZUŠ Leoše Janáčka, Frýdlant nad Ostravicí
Denisa Plačková	Krajský úřad
Kristýna Žižková (náhradník)	Krajský úřad
Petr Kajnar	Moravskoslezský kraj
Zuzana Pavlisková	ZŠ Frýdlant nad Ostravicí, Komenského 420
Pavel Kuběna	Obec Malenovice, Centrum volného času U Rosničky (organ. složka obce)
Sylva Sládečková	Magistrát města Ostravy
Iva Lichnová	MěÚ Frýdlant nad Ostravicí
Kateřina Kaiserová	Kulturní centrum Frýdlant nad Ostravicí

#### 4.2 Seznam členů ŘV dle zařazení

JMÉNO A PŘÍJMENÍ	ZAŘAZENÍ
David Pavliska	RT MAP
Michaela Šebelová	zřizovatelé škol
Eva Tořová	



Ivo Tošenovjan	
Kateřina Bumbalíková	
Jana Bartošová	
Barbora Dudková	
Anna Matějová	vedení škol
Barbora Výmolová	
Dana Petříková	
Naděžda Ivánková	
Jaromír Horký	učitelé
Martina Marková	školní družiny, školní kluby
Jan Vilášek, DiS.	ZUŠ
Pavel Kuběna	organizace neformálního vzdělávání a středisek volného času
Kristýna Žižková (náhradník)	Zástupce KAP
Denisa Plačková	Zástupce KAP
Petr Kajnar	Zástupce MSK
Zuzana Pavlisková	rodiče
Pavel Kuběna	obce, které nezřizují školu
Sylva Sládečková	ITI nebo IPRÚ
Iva Lichnová	ORP
Kateřina Kaiserová	Kulturní centrum

## 5 Realizační tým

Realizační tým MAP poskytuje odbornou a administrativní podporu partnerství v rámci celého procesu tvorby, rozvoje a aktualizací MAP včetně evaluace. Má své zastoupení v ŘV. Jeho složení odpovídá žádosti o podporu projektu.

Realizační tým zodpovídá za koordinaci projektových aktivit v souladu s žádostí o podporu. Podporuje činnost ŘV a PS, zajišťuje efektivní komunikaci na všech úrovních projektu. RT je také zodpovědný za zpracování a průběžný monitoring systému komunikace, zpracování zpráv o realizaci, průběžné a závěrečné sebehodnotící zprávy. RT zajišťuje přenos výstupů mezi jednotlivými články.

Realizační tým se dělí na administrativní a odborný tým.



- **Administrativní tým** – je tvořen hlavním manažerem projektu, administrátorem projektu a účetní. Tento tým má převážně podpůrnou funkci pro ŘV a odborný tým.
- **Odborný tým** – je tvořen věcným manažerem projektu, koordinátorem aktivit MAP, evaluátorem a členy čtyř PS: pro čtenářskou gramotnost, matematickou gramotnost, rovné příležitosti, další témata a financování. Tento odborný tým zodpovídá za věcné plnění aktivit projektu, tvorbu výsledků a výstupů projektu.

## 5.1 Administrativní tým

### 5.1.1 Hlavní manažer projektu

Zodpovídá za plánování, organizování a celkovou realizaci projektu, za splnění stanovených cílů projektů ve stanoveném období realizace projektu a v rámci stanoveného rozpočtu. Hlavní manažer vede členy administrativního týmu a spolupracuje na vedení členů odborného týmu. Kontroluje dokumentaci projektu, dodržování harmonogramu aktivit. Má na starost čerpání rozpočtu a finanční řízení projektu (ve spolupráci s administrátorem projektu). Ve spolupráci s administrátorem projektu kompletuje zprávy o realizaci projektu a kontroluje žádosti o platbu.

### 5.1.2 Administrátor projektu

Zajišťuje chod kanceláře projektu, administrativní agendu včetně příchozí a odchozí pošty. Pomáhá s kompletací zprávy o realizaci. Zajišťuje podklady pro činnost Řídícího výboru MAP. Vykonává administrativní činnosti spojené s finančním řízením projektu v souladu s rozpočtem (objednávky, nákupy, fakturace, platby). Kompletuje žádosti o platbu, vede účetnictví a personální agendu v souvislosti s projektem a zpracovává mzdy pracovníků projektu.

## 5.2 Odborný tým

### 5.2.1 Věcný manažer

Vede členy odborného týmu a spolupracuje s administrativním týmem. Zodpovídá za naplňování indikátorů projektu a plnění klíčových aktivit projektu včetně všech podaktivit. Má na starost odborné posouzení výstupů projektu. Zodpovídá za sestavení Řídícího výboru MAP a jeho koordinaci (termíny, pozvánky, prezenční listiny, zápisy) a za předávání informací mezi realizačním týmem a Řídícím výborem. Zodpovídá za realizaci informativního setkání ke kvalitě vzdělávání s relevantními aktéry, zastupiteli a dalšími aktéry. Zodpovídá za informování o MAP v místních nebo jiných médiích. Úkolem věcného manažera je také aktivní spolupráce s KAP. Má povinnost účastnit se aktivit projektu poskytujícím metodickou podporu akčnímu plánování v území a spolupracovat s tímto projektem. Spolupracuje s evaluátorem.



### 5.2.2 Koordinátor aktivit MAP

Koordinuje proces rozvoje a aktualizace MAP. Realizuje proces místního akčního plánování pod metodickým vedením věcného manažera projektu, tj. společné plánování v území, tvorbu dokumentace MAP – analytické části i strategické části. Zodpovídá za sestavení PS a jejich vedení, včetně veškeré náplně a administrace s tím související (komunikace, program, výstupy, zápisy apod.). Buduje funkční spolupráci s cílovými skupinami a komunikuje se spolupracujícími školami a organizacemi při přípravě aktivit spolupráce do akčních plánů pro roky 2023, 2024, 2025. Má povinnost účastnit se aktivit projektu poskytujícím metodickou podporu akčnímu plánování v území a spolupracovat s tímto projektem. Spolupracuje s evaluátorem.

### 5.2.3 Evaluátor

Jeho úkolem je vyhodnotit celý proces místního akčního plánování ve vzdělávání, který na území ORP Frýdlant nad Ostravicí probíhal v programovém období 2014–2020. Evaluátor bude pracovat v souladu s Postupem MAP III. Je zodpovědný za pravidelný monitoring a vyhodnocování realizace celého projektu. Zpracovává časový plán realizace jednotlivých evaluací, vybírá vhodné nástroje pro evaluaci a stanovuje způsoby vyhodnocení, na základě výstupů pak zpracovává případné návrhy na opatření ke zlepšení.

Realizační tým	
<b>Území</b>	Správní obvod obce s rozšířenou působností Frýdlant nad Ostravicí
<b>Plán</b>	MAP III na území Frýdlantsko-Beskydy
<b>Pracovní orgán</b>	Realizační tým
<b>Složení</b>	viz tabulka níže
<b>Četnost setkávání</b>	Dle potřeby
<b>Odpovědná osoba</b>	Věcný manažer projektu, Hlavní manažer projektu

SLOŽENÍ REALIZAČNÍHO TÝMU		
ROLE	JMÉNO A PŘÍJMENÍ	ORGANIZACE
<b>HLAVNÍ MANAŽER PROJEKTU</b>	David Pavliska	MAS Frýdlantsko – Beskydy, z.s.
<b>ADMINISTRÁTOR PROJEKTU</b>	Markéta Pastorková	
<b>VĚCNÝ MANAŽER PROJEKTU</b>	David Pavliska	
<b>KOORDINÁTOR AKTIVIT MAP</b>	Dita Štichauerová	
<b>EVALUÁTOR</b>	Lucie Ligocká Michal Samiec	ProFaktum s.r.o.



## 6 Pracovní skupiny

PS jsou odbornými platformami pro diskusi, výměnu zkušeností a plánování aktivit v oblasti vzdělávání a výchovy dětí do 15 let. PS se zabývají opatřeními, která jsou povinná v rámci MAP III, ale i těmi, která vyšla z vlastních šetření a provedených analýz v rámci ORP.

PS jsou poradními orgány ŘV, které jsou zřízeny pro řešení jednotlivých tematických okruhů projektu. Počet a zaměření stanovuje na návrh RT ŘV. Pracovní skupina je tým pracovníků složený z Koordinátora aktivit MAP (člen odborného RT) a členů pracovních skupin, kteří se věnují určenému tématu vzdělávání. PS se setkají minimálně čtyřikrát za rok.

Pro účely projektu je zřízeno prozatím 5 skupin. V případě, že bude prospěšnější a efektivnější vytvoření další skupiny, je tato možnost otevřena. Může dojít k vytvoření další PS, či rozdělení PS pro další témata na dvě PS s rozdílnou tematikou a zaměřením.

Na počátku projektu MAP III byly stanoveny tyto PS:

- PS čtenářská gramotnost
- PS matematická gramotnost
- PS pro rovné příležitosti
- PS pro další témata
- PS financování

### 6.1 PS čtenářská gramotnost

Členové této skupiny mají za úkol výměnu zkušeností a odborných znalostí o metodách, pomůckách a postupech, které vedou k rozvoji čtenářské dovednosti a rozvoji potenciálu každého žáka. Součástí práce je také začlenění oblasti digitální gramotnosti a využívání ICT ve vzdělávání. PS se podílí na procesu společného plánování v území a tvorbě MAP.

### 6.2 PS matematická gramotnost

Členové této skupiny mají za úkol výměnu zkušeností a odborných znalostí o metodách, pomůckách a postupech, které vedou k rozvoji matematické dovednosti a rozvoji potenciálu každého žáka. Součástí práce je také začlenění oblasti digitální gramotnosti a využívání ICT ve vzdělávání. PS se podílí na procesu společného plánování v území a tvorbě MAP.

### 6.3 PS pro rovné příležitosti

Obsahem práce této PS je zejména vzájemné vzdělávání, přenos zkušeností a informací a odborně vedená diskuse o problematice nastavení rovných příležitostí a selektivnosti vzdělávacího systému a uvnitř škol. Členové se budou snažit získávat informace, potřeby a plány ze škol za oblast rovných příležitostí a inkluze. Také budou posuzovat navržené konkrétní aktivity v akčních plánech, zda jsou v souladu se zásadou rovného přístupu ke



vzdělání. Členové této PS budou rovněž sami navrhovat aktivity vedoucí k podpoře rovných příležitostí a snížení selektivity vzdělávacího systému v území a uvnitř škol. Takové aktivity budou v akčních plánech označeny jako PŘÍLEŽITOST.

#### 6.4 PS pro další témata

Tato pracovní skupina nemá dané tematické zaměření a to, jaké bude její zaměření, se nastaví až během aktivní spolupráce s jejími členy. Vždy však musí být zohledňována problematika rozvoje potenciálu každého žáka. Nedílnou součástí je také začlenění oblasti digitální gramotnosti a využívání ICT ve vzdělávání.

#### 6.5 PS financování

Členové této PS mají za úkol plánování nákladů a zejména identifikace finančních zdrojů pro realizaci naplánovaných aktivit, posuzují navrhované aktivity z pohledu udržitelnosti. Podílí se na celém procesu společného plánování v území a tvorbě dokumentace MAP. Připravují podklady pro ŘV, projednávají a připomínkují všechny materiály relevantní pro PS MAP.

Realizační tým	
<b>Území</b>	Správní obvod obce s rozšířenou působností Frýdlant nad Ostravicí
<b>Plán</b>	MAP III na území Frýdlantsko-Beskydy
<b>Pracovní orgán</b>	PS čtenářská gramotnost PS matematická gramotnost PS pro rovné příležitosti PS pro další témata PS financování
<b>Složení</b>	viz tabulka níže
<b>Četnost setkávání</b>	Minimálně čtyřikrát ročně
<b>Odpovědná osoba</b>	Koordinátor aktivit MAP, Věcný manažer projektu

PRACOVNÍ SKUPINA	JMÉNO	PŘÍJMENÍ	ORGANIZACE
ČTENÁŘSKÁ GRAMOTNOST	Ivo	Tošenovjan	ZŠ a MŠ Janovice
	Lenka	Maralíková	MŠ Frýdlant nad Ostravicí, ul. Janáčkova 1444
	Ivona	Hrubišová	ZŠ a MŠ Karla Svobinského, Kunčice p. Ondřejníkem
	Marie	Kahánková	ZŠ a MŠ Karla Svobinského, Kunčice p. Ondřejníkem
	Zuzana	Kaňáková	ZŠ Frýdlant nad Ostravicí, Komenského 420





	<i>Simona</i>	<i>Bobišová</i>	knihovna Frýdlant nad Ostravicí
--	---------------	-----------------	---------------------------------

<b>MATEMATICKÁ GRAMOTNOST</b>	<i>Jana</i>	<i>Bínová</i>	MŠ Frýdlant nad Ostravicí, ul. Smetanova
	<i>Olga</i>	<i>Honková</i>	MŠ Frýdlant nad Ostravicí, Lubno
	<i>Petra</i>	<i>Švrčková</i>	ZŠ a MŠ Karla Svolinského, Kunčice p. Ondřejníkem
	<i>Alena</i>	<i>Charbuláková</i>	ZŠ a MŠ Karla Svolinského, Kunčice p. Ondřejníkem
	<i>Milan</i>	<i>Sikora</i>	ZŠ Frýdlant nad Ostravicí, Komenského 420
	<i>Jana</i>	<i>Bílková</i>	ZŠ a MŠ Pstruží

<b>ROVNÉ PŘÍLEŽITOSTI</b>	<i>Petra</i>	<i>Zajícová</i>	ZŠ Frýdlant nad Ostravicí, nám. T. G. Masaryka 1260
	<i>Dagmar</i>	<i>Stodůlková</i>	Spolek pro komunitní vzdělávání Hnízdo
	<i>Alena</i>	<i>Charbuláková</i>	ZŠ a MŠ Karla Svolinského, Kunčice p. Ondřejníkem
	<i>Jana</i>	<i>Klímková</i>	ZŠ a MŠ Karla Svolinského, Kunčice p. Ondřejníkem
	<i>Věra</i>	<i>Kostelníková</i>	ZŠ Frýdlant nad Ostravicí, Komenského 420
	<i>Věra</i>	<i>Kotásková</i>	ZŠ Mjr. Ambrože Bílka a MŠ Metylovice
	<i>Lenka</i>	<i>Kolesová</i>	ZŠ a MŠ Pstruží

<b>DALŠÍ TÉMATA</b>	<i>Pavčina</i>	<i>Stankayová</i>	starostka obce Ostravice
	<i>Veronika</i>	<i>Zápalková</i>	MŠ Frýdlant nad Ostravicí, ul. Janáčkova 1444
	<i>Lenka</i>	<i>Švihlová</i>	MŠ Happy Day, s.r.o.
	<i>Kristýna</i>	<i>Opatřilová</i>	Spolek pro komunitní vzdělávání Hnízdo
	<i>Dagmar</i>	<i>Stodůlková</i>	Spolek pro komunitní vzdělávání Hnízdo
	<i>Jana</i>	<i>Klímková</i>	ZŠ a MŠ Karla Svolinského, Kunčice p. Ondřejníkem
	<i>Petra</i>	<i>Mertová</i>	ZŠ a MŠ Karla Svolinského, Kunčice p. Ondřejníkem
	<i>Jakub</i>	<i>Kokeš</i>	Oukydouky Solutions s.r.o.
	<i>Blanka</i>	<i>Dužíková</i>	Centrum volného času u Rosničky (org. složka obce)
	<i>Tereza</i>	<i>Šubová</i>	ZŠ Mjr. A. Bílka a MŠ Metylovice
	<i>Jana</i>	<i>Murková</i>	ZŠ Mjr. A. Bílka a MŠ Metylovice
	<i>Marie</i>	<i>Karlická</i>	rodič
	<i>Dana</i>	<i>Petriková</i>	ZŠ Staré Hamry



<b>FINANCOVÁNÍ</b>	<i>Alena</i>	<i>Bačáková</i>	investiční úsek obce Ostravice
	<i>Petr</i>	<i>Blokša</i>	starosta obce Pržno
	<i>Lucie</i>	<i>Ligocká</i>	ProFaktum s.r.o.
	<i>Kristýna</i>	<i>Opatřilová</i>	Spolek pro komunitní vzdělávání Hnízdo
	<i>Kateřina</i>	<i>Bumbalíková</i>	ZŠ a MŠ Karla Svolinského, Kunčice p. Ondřejníkem
	<i>Petra</i>	<i>Filipová</i>	odbor školství Frýdlant n. O.
	<i>Barbara</i>	<i>Raszyková</i>	ZŠ Mjr. A. Bílka a MŠ Metylovice
	<i>Michaela</i>	<i>Šebelová</i>	starostka obce Kunčice p. Ondřejníkem

## 7 Závěr

Organizační struktura nabývá účinnosti dnem schválení Řídícím výborem projektu MAP III na území Frýdlantsko – Beskydy na jeho ustavujícím jednání.

Ve Frýdlantu nad Ostravicí dne .....

.....  
předseda Řídícího výboru