



EVROPSKÁ UNIE
Evropský fond pro regionální rozvoj
Integrovaný regionální operační program



MINISTERSTVO
PRO MÍSTNÍ
ROZVOJ ČR

Seminář pro žadatele

Výzva č. 5 MAS z Programu rozvoje venkova

8. 3. 2022 od 14 hod

Obřadní síň - Obecní úřad Čeladná, č. p. 1



EVROPSKÁ UNIE
Evropský zemědělský fond pro rozvoj venkova
Evropa investuje do venkovských oblastí
Program rozvoje venkova



PROGRAM ROZVOJE VENKOVA

Program semináře:

- 1. Představení výzvy č. 5 z PRV včetně postupu při realizaci projektu**
- 2. Pravidla 19. 2. 1 – obecné podmínky, společné podmínky**
- 3. Cenový marketing**
- 4. Portál farmáře**
- 5. Fiche 21 a 29 – specifické podmínky**

Výzva MAS Frýdlantsko – Beskydy, z. s. č. 5 z PRV

Vyhlášena : **21. 02. 2022**
Termín příjmu žádostí : **1. 3. 2022 – 15. 4. 2022**
Termín registrace na RO SZIF: **30. 6. 2022**
Celková alokace: **5.772.409,-Kč**

Fiche 21 **772.409,-Kč** Investice do zemědělských podniků
Fiche 29 **5.000.000,-Kč** Základní služby a obnova vesnic
ve venkovských oblastech

- a) Veřejná prostranství v obcích
- b) Mateřské a základní školy
- c) Hasičské zbrojnice
- d) Obchody pro obce
- e) Vybrané kulturní památky
- f) Kulturní a spolková zařízení včetně knihoven
- g) Stezky
- h) Muzea a expozice pro obce

Kontaktní osoba: Ing. Radana Maloušková

Mobil: 736 242 410

E-mail: malouskova@masfb.cz

Doporučení : konzultace k podání žádosti na MAS max. 10 PD před termínem ukončení příjmu žádostí.

Postup při realizaci projektu

1. Podnikatelský plán (nápad) = projekt

- ve stanoveném termínu uvedeném ve výzvě (1. 3. 2022 - 15. 4. 2022) žadatel doloží vyplněnou žádost o dotaci **přes Portál Farmáře**

2. Konzultace s MAS Frýdlantsko – Beskydy

- způsobilé výdaje, vlastnické vztahy, povinné přílohy, stavební povolení apod.

3. Příprava projektu

- **! pro administraci žádosti si žadatel zřídí účet na Portálu Farmáře - <https://www.szif.cz/irj/portal/pf/pf-uvod>**

Postup (v případě, že nemáte účet):

- 1) objednat se na SZIF Frýdek Místek (p. Pohludková - tel. 724 056 280)
 - 2) s sebou: vyplněnou žádost, OP, plná moc (pouze v případě, že nepůjde sám jednatel), výpis z rejstříku
 - 3) nastavit si emailovou adresu na PF
- projekt musí odpovídat Pravidlům 19.2.1, které naleznete na stránkách Státního zemědělského intervenčního fondu (www.szif.cz) a na webu MAS
 - povinné přílohy (dle Pravidel 19.2.1) a nepovinné přílohy (stanoví MAS v této výzvě - nejsou)
 - žádost o dotaci stažená z Portálu Farmáře (www.szif.cz)

Postup při realizaci projektu

Ad 3.) Příprava projektu – jak by měl projekt vypadat

- popsat výrobní zaměření/činnost (výměra, zvířata, plodiny, čím se zabývám...); výchozí podmínky
- čeho chci dosáhnout (zvýšení, zkvalitnění, zlepšení konkurenceschopnosti, snížení nákladů, zvýšení kvality zázemí pro spolkovou činnost, zatraktivnění veřejného prostranství atd....)
- cílem nikdy není nákup konkrétní věci – např. cílem projektu je pořízení diskové sekačky – špatně!
- čím chci cíle dosáhnout (např. pořízením stroje)
- Pro čl. 20 f) – nutno popsat **kdo** bude předmět dotace užívat, **kolikrát** ročně je plánováno využít, popsat konkrétní typy akcí. K vysvětlení účelnosti doplnit i vysvětlení hospodárnosti a efektivnosti dané investice. **Financovaná činnost spolku musí být v souladu se stanovami spolku – ověření dle stanov.**

Postup při realizaci projektu

4. Předání žádosti o dotaci včetně příloh

- ve stanoveném termínu uvedeném ve výzvě (**1. 3. - 15. 04. 2022**) žadatel doloží vyplněnou žádost o dotaci **přes Portál Farmáře** na MAS

5. Kontrola přijatelnosti a administrativní kontrola žádosti o dotaci

- provádí MAS Frýdlantsko - Beskydy
- v případě zjištění formálních nedostatků kancelář MAS vyzve žadatele k doplnění přes **Portál Farmáře** (doplnění možné max. 2x)

6. Hodnocení a výběr projektů

- výběrová rada provede předvýběr projektů – určí pořadí žadatelů dle bodového hodnocení
- výkonná rada schválí výběr projektů

7. Registrace žádosti o dotaci na RO SZIF Opava

- kancelář MAS vybrané žádosti elektronicky podepíše a předá je žadateli přes Portál farmáře
- žadatel žádost o dotaci včetně příloh pošle přes svůj účet na Portálu farmáře na RO SZIF Opava nejpozději do finálního termínu stanoveného ve výzvě MAS – **30. 06. 2022**

Postup při realizaci projektu

8. Kontrola přijatelnosti, administrativní kontrola

- provádí RO SZIF Opava
- v případě zjištění nedostatků vyzve RO SZIF žadatele k doplnění přes PF (max.2x)

9. Schválení žádosti o dotaci, podpis Dohody

- po kladné administrativní kontrole žádosti RO SZIF vyzve žadatele k osobnímu podpisu Dohody o poskytnutí dotace na RO SZIF v Opavě spolu s doložením povinných příloh uvedených v Pravidlech 19.2.1 (potvrzení fin.úřadu o bezdlužnosti, pro případ režimu de minimis vyplněné Čestné prohlášení – elektronický PDF formulář je dokládán na SZIF prostřednictvím Portálu farmáře v sekci „Průřezové přílohy“)
- podpis Dohody = závazek poskytnout dotaci při dodržení všech podmínek uvedených v dohodě
- **v této fázi doporučujeme začít s realizací projektu**

10. Realizace projektu

- v případě malého cenového marketingu – do 500 tis. Kč

Pravidla 19.2.1:

(pro rok 2022)

1. Obecné podmínky (str. 4 -29)

- **Způsobilé výdaje** (str.18):
 - přiměřené + princip hospodárnosti, efektivnosti, účelnosti
 - hotově max. 100.000,- Kč v rámci jednoho projektu – **pozor dobírka – stvrzenky!**
 - **doklady s datem podání žádosti na MAS, ne dříve!**
(= za vznik výdaje je považováno vystavení objednávky nebo uzavření smlouvy)
 - úhrada z vlastních zdrojů ➔ žádost o platbu ➔ po schválení ŽoP dotace proplacena
- **Nezpůsobilé výdaje** (str.19):
 - použitý movitý majetek (žadatel musí v TP být uveden na 1. místě)
 - nákup plateb.nároků, zvířat, osiv, sadby, krmiv, hnojiv, jednoletých rostlin a vysazování
 - prosté nahrazení investice
 - DPH v případě, že si ho nárokují u FÚ
 - včelařství, rybolov, akvakultura
 - studny, závlahové systémy, technologie k výrobě el. energie, obnova vinic a sadů
 - kotle na biomasu, bioplyn
 - vozy kat. L, M, N, výdaje sloužící k umístění (parkování) vozidel
 - provozní náklady včetně spotřebního materiálu, LEASING

- **Změny** (str.21)
 - formulář Hlášení o změnách nejprve na MAS, poté na RO SZIF přes Portál farmáře
 - povinnost oznamovat změny okolností, které mohou mít vliv na realizaci po dobu 5 let
 - změny podléhají schválení SZIF
 - SZIF řeší pouze jednu ohlášenou změnu současně
 - za nenahlášení změny může být udělena sankce (dle závažnosti změny 10-100% dotace)
 - **oznamovat včas před ŽoP jakékoliv změny technologických parametrů!**

2. Společné podmínky (str.30)

- **výše CZV** : min. 50.000,- Kč, max. 1.200.000,- Kč
- **udržitelnost** (tj. lhůta vázanosti projektu na účel) - 5 let od převodu dotace na účet
- **min. počet bodů**: získat v rámci preferenčních kritérií pro příslušnou FICHI
- realizací projektu vznikne samostatný **funkční celek**
- **přípustné právní vztahy – stavební výdaje**: vlastnictví, spoluvlastnictví s min. 50%, věcné břemeno, právo stavby (zápis v katastru nemovitostí na celou dobu udržitelnosti)
!pozor např. mobilní sklad – plní funkci stavby – proto stavební výdaj!
- **přípustné právní vztahy - vybavení**: vlastnictví, spoluvlastnictví s min. 50%, nájem, výpůjčka, věcné břemeno, právo stavby (zápis v katastru nemovitostí na celou dobu udržitelnosti), příp. písemný souhlas s uložení předmětu dotace

Seznam předkládaných příloh:

Při podání Žádosti o dotaci na MAS jsou povinné přílohy:

- 1) Při řízení stavebního úřadu **platné** povolení stavebního úřadu (odpovídají správní akt) a nejpozději k registraci žádosti na SZIF **pravomocné**
- 2) **Projektová dokumentace** předkládaná k řízení stavebního úřadu
- 3) **Půdorys stavby/půdorys dispozice technologie – jen u stavebních výdajů**
v odpovídajícím měřítku s vyznačením rozměrů stavby/technologie k projektu/části projektu
- 4) **Katastrální mapa - jen u stavebních výdajů-** s vyznačením lokalizace předmětu projektu v odpovídajícím měřítku
- 5) **Formuláře pro posouzení finančního zdraví žadatele**, u něhož je prokázání vyžadováno (v případě projektů nad 2 mil. Kč, netýká se obcí, přísp. org, spolků, církví, ...)
- 6) **Prohlášení o zařazení podniku do kategorie mikropodniků, malých a středních podniků**
pokud žadatel uplatňuje nárok na vyšší míru dotace
např. mladý zemědělec, pokud chce 60 % dotaci, jinak zemědělci nedokládají
- 7) **Znalecký posudek – v případě nákupu nemovitosti**, ne starší než 6 měsíců
- 8) **Fotodokumentace** aktuálního stavu místa realizace projektu
neplatí v případě pořízení mobil. strojů a mobilních zařízení pro kulturní či spolkové akce pro veřejnost
- 9) **Přílohy stanovené MAS** – v rámci FICHE 21 a 29 se pro získání bodů **nedokládá žádná nepovinná příloha**

Seznam předkládaných příloh:

Před podpisem Dohody (po registraci na RO SZIF):

- podklady k „VELKÉMU CENOVÉMU MARKETINGU“
- kompletní dokumentace k výběrovému/zadávacímu řízení

Při podpisu Dohody:

- potvrzení FÚ o bezdlužnosti
- Čestné prohlášení k *de minimis* – přes „průřezové přílohy“ v portálu
- Prohlášení o zařazení podniku do kategorie mikropodniků, malých a středních podniků pokud žadatel uplatňuje nárok na vyšší míru dotace (mladý zemědělec) – přes „průřezové přílohy“ v portálu

Při žádosti o platbu:

- seznam str. 34 Pravidel nebo seznam přiložené dokumentace – str. 2 v ŽoP – **cca 10-15 ks** (např. faktury, „malý cen. marketing“, výpis z účtu, fotodokumentace, v případě stavebních prací soupis stavebních prací s výkazem výměr a položkový rozpočet, ES prohlášení o shodě, apod.)
- **žádost včetně všech příloh zaslat nejprve emailem na MAS – po kontrole až na SZIF přes PF**

Po proplacení projektu:

- **monitorovací zpráva** přes PF, odevzdat vždy do 31.7. po dobu 5 let

Cenový marketing - obecně

Drobnosti do 20 tis. Kč (bez DPH) - nemusí být výběr z více dodavatelů, ani jiné vyhodnocení nabídky, max. 100 tis. Kč součtu těchto samotných zakázek na projekt

Doporučený postup:

- písemně zpracovat poptávku s požadavky v souladu s údaji uvedenými v žádosti o dotaci
➔ poptávku poslat **MIN.3** potenciálním dodavatelům – písemně, aby všichni poskytovali nabídku za stejných podmínek a nabídky byly doložitelné – **nově se dokládají i poptávky!**
- **zadání zakázky nejvýhodnější nabídce = s nejnižší cenou**

!!!!!! **MIN 3 nabídky musí být mezi sebou porovnatelné !!!!**

Doporučení: do poptávky uvést všechny požadované parametry (v souladu s uvedením technických parametrů v žádosti o dotaci); nabídky v souladu s poptávkou

Dokumentace k CM:

- **Podklady pro vytvoření tabulky cenového marketingu** (poptávkové podklady, písemné nebo e-mailové nabídky dodavatele, nebo vytištěný údaj z internetové nabídky firmy)
- **Přehledová tabulka cenového marketingu** (název, IČ, cenová nabídka, dále datum vytvoření, kdo cenový marketing vytvořil a jeho podpis, vhodný je i popis předmětu zakázky, který žadatel poptával – např. požadované intervaly technických parametrů)
- **Podepsaná smlouva s vybraným dodavatelem** (datum uzavření smlouvy nesmí být před dnem zaregistrování Žádosti o dotaci), **Objednávka** (jen do 500 tis.Kč)

Cenový marketing

Malý cenový marketing

- do 500 tis. Kč (bez DPH)
- dokládá se k žádosti o platbu

Velký cenový marketing

- od 500 tis . Kč včetně (bez DPH) do:
 - 2 000 000 Kč včetně (bez DPH) u dodávek nebo služby
 - 6 000 000 Kč včetně (bez DPH) u staveb
- žadatelé předloží kompletní cenový marketing do 56. kal. dne od data zaregistrování žádosti na RO SZIF uvedeného ve výzvě MAS (= od 30. 6. 2022), tj. **nejpozději do 25.8.2022**

Zakázka vyšší hodnoty

- pokud zakázka vyšší jak:
 - 2 000 000 Kč (bez DPH) u dodávek nebo služeb
 - 6 000 000 Kč (bez DPH) u staveb
- nutné se řídit dle zákona č. 134/2016 Sb., o zadávání veřejných zakázek, v platném znění a směrnicí obce

ROZDÍL MEZI MALÝM A VELKÝM CM

- **POUZE období / doba dokládání (= tedy i zpracování CM)**

Bez ohledu na výši zakázky může zadavatel zadávající zakázku mimo režim ZZVZ tuto zveřejnit v otevřené výzvě. A to zejména pokud ví, že by nemohl provést cenové srovnání

Cenový marketing – nejčastější chyby!

- žadatel poptává konkrétní výrobek, např. myčku nádobí INDESIT DF 6053
 - žadatel do přehledové tabulky uvede pouze názvy internetových obchodů bez IČ
 - žadatel do přehledové tabulky uvede internetové odkazy na poptávané výrobky (ty už při pozdější kontrole nefungují)
 - žadatel sice rozešle 3 poptávky, ale pak posuzuje jen 2 nabídky, protože více se mu jich nevrátilo
-
- ❖ **Postupovat transparentně a nediskriminačně:** v poptávce zadávat pouze požadovaný rozsah parametrů, ne konkrétní značku a model výrobku.
 - ❖ **Je nutné dodržovat časový sled dokumentů:**
tzn. poptávky – nabídky – souhrnná tabulka CM – objednávka/kupní smlouva
 - ❖ **Internetové nabídky:** vždy dohledat majitele obchodu a IČO (v kontaktech nebo obchodních podmínkách). SZIF kontroluje propojenost mezi dodavateli. Stává se, že v jednom cenovém marketingu jsou obchody sice pod různými názvy, ale ve skutečnosti se jedná o stejnou firmu, která provozuje několik internetových obchodů
 - ❖ **Účtování:**
jako investici - 042 (věci malé hodnoty jako „soubor věcí“), v případě fiche 29 i jako drobný dlouhodobý hmotný majetek (028)
o realizaci projektu účtovat analyticky zvlášť (případně zřízení samostatného střediska)

Povinná publicita – projekty do 1.300.000,- Kč dotace

Internetové stránky příjemce dotace v případě:

- jedná se o již existující internetovou stránku příjemce dotace pro profesionální použití
- existuje vazba mezi účelem internetové stránky a podporou poskytnutou na projekt (vztahuje se i na situace, kdy se projekt týká činnosti příjemce dotace, o kterých příjemce dotace informuje na internetových stránkách)
- u popisu projektu musí být uveden jasný odkaz na podporu z Programu rozvoje venkova / Evropského zemědělského fondu pro rozvoj venkova (minimálně formou použití loga EU s textem PRV, viz. kapitola 1.1.Příručky

(https://eagri.cz/public/web/file/691130/prirucka_pro_publicitu_verze6_cistopis_final.pdf)

Povinné nástroje publicity musí obsahovat tyto prvky:

- 1. název projektu** - žadatel/příjemce dotace uvede název projektu dle žádosti o dotaci
- 2. hlavní cíl operace** - žadatel/příjemce dotace uvede/opíše text, který je vždy ke konkrétní operaci uveden v příloze č. 8 Příručky.
- 3. znak a logo EU** - popis viz kapitola 1.1 nebo 1.5 Příručky
- 4. logo LEADER** - podmínky použití a popis viz kapitola 1.2 Příručky
 - použití loga LEADER je relevantní pouze pro vybrané operace (19.2.1 a 19.3.1).

Prvky musí zaujímat nejméně 25 % plochy stránky

Portál farmáře – průřezové přílohy

16

The screenshot shows the top navigation bar of the portal. The user is logged in as ALICE BROŽKOVÁ. The 'Nová podání' (New applications) menu item is highlighted with a red box and a red '1.' next to it. Below the navigation bar, there are two main sections: 'Společná organizace trhu' (Common market organization) and 'Ostatní podání' (Other applications). The 'Společná organizace trhu' section contains four items: 'Společná organizace trhu', 'Hlášení o mléce', 'Školní programy', and 'Licence'. The 'Ostatní podání' section contains four items: 'Ostatní podání', 'Doplňková podání', 'Lesnictví', and 'Ohlášení změny v Evidenci půdy'. The 'Ostatní podání' item is highlighted with a red box and a red '2.' next to it. Below this, the 'Průřezové přílohy' (Cross-sectional attachments) item is highlighted with a red box. A red arrow points from this box to an orange callout box containing a list of attachments.

https--www.szif CSSF14+ ISKP14+ Úvod Portál eAGRI - resortní port... Portál farmáře (eAGRI) Novinky (Dotace, eAGRI)

SZIF ALICE BROŽKOVÁ

Domů **Nová podání** 1. Přehledy Schránka

Společná organizace trhu

- Společná organizace trhu
- Hlášení o mléce
- Školní programy
- Licence

Ostatní podání

- Ostatní podání 2.
- Doplňková podání
- Lesnictví
- Ohlášení změny v Evidenci půdy

Průřezové přílohy

Tady se dokládá příloha:

- Finanční zdraví (projekty nad 2 mil.)
- Prohlášení o zařazení podniku (mladý zemědělec)
- Čestné prohlášení de minimis - pro režim de minimis – před podpisem Dohody

Portál farmáře

DATOVÁ SCHRÁNKA:

- Přednostně informace (výzvy, oznámení, ...) ze SZIF spadají do datové schránky, po otevření až do Portálu farmáře

FIKCE DORUČENÍ:

- Dokumenty se považují za doručené okamžikem, kdy se žadatel/příjemce dotace **přihlásí** do svého účtu na Portálu farmáře.
- Nepřihlásí-li se žadatel/příjemce dotace do svého účtu **ve lhůtě 10 dnů ode dne**, kdy byl dokument na Portálu farmáře **zveřejněn**, považuje se tento dokument za doručený posledním dnem této lhůty.

Portál farmáře – prezentace SZIF

Fiche 21 Investice do zemědělských podniků

Článek 17, odstavec 1., písmeno a)

Výše alokace : **772. 409,- Kč** (Projekt min. 50 tis. max. 1,2 mil. CZV)

Druh a výše dotace: 50 % výdajů, ze kterých je stanovena dotace

může být navýšena o 10 % pro mladé začínající zemědělce
a o 10 % pro oblasti s přírodními nebo jinými zvláštními omezeními (dále jen „ANC oblasti“).

Definice žadatele/příjemce dotace : zemědělský podnikatel

Podpora zahrnuje **hmotné a nehmotné investice v živočišné a rostlinné výrobě**, do zemědělských staveb a technologií pro živočišnou a rostlinnou výrobu a pro školkařskou produkci.

Podporovány budou také investice na pořízení mobilních strojů pro zemědělskou výrobu.

Předmět dotace musí odpovídat výrobnímu zaměření žadatele.



Způsobilé výdaje:

19

- 1) stavby, stroje a technologie v zemědělské prvovýrobě
- 2) nákup nemovitosti

Rostlinná a živočišná výroba spojeny do **1 kódu ZV - 061 = zemědělská prvovýroba**

Předmět dotace nesmí sloužit pouze pro poskytování služeb!!!!!!

Seznam předkládaných příloh při podání žádosti o dotaci na MAS:

- 1) Souhlasné stanovisko Ministerstva životního prostředí pouze v případě, kdy předmětem dotace bude výstavba/rekonstrukce** oplocení pastevního areálu nebo chov vodní drůbeže.
- 2) U projektu vyžadujícího posouzení vlivu záměru na životní prostředí** dle přílohy č. 1 zákona č. 100/2001 Sb., o posuzování vlivů na životní prostředí a o změně některých souvisejících zákonů (zákon o posuzování vlivů na životní prostředí), ve znění pozdějších předpisů, sdělení k podlimitnímu záměru se závěrem, **že předložený záměr nepodléhá zjišťovacímu řízení**, nebo závěr zjišťovacího řízení s výrokem, že záměr nepodléhá dalšímu posuzování nebo **souhlasné stanovisko příslušného úřadu** k posouzení vlivu záměru na životní prostředí.
- 3) MLADÍ ZEMĚDĚLCI – Prohlášení o zařazení podniku do kategorie...**

Preferenční kritéria Fiche 21

1. Vytvoření pracovního místa
2. Finanční náročnost projektu
3. Počet podpořených subjektů v území
4. Podpora lokální realizace projektu
5. Délka realizace projektu
6. Princip místní soudržnosti – rozvoj území

Max počet získaných bodů : 95 bodů

Min. bodová hranice : 35 bodů

Fiche 29 Základní služby a obnova vesnic ve venkovských oblastech

článek 20

Vybrané oblasti:

- a) Veřejná prostranství v obcích
- b) Mateřské a základní školy
- c) Hasičské zbrojnice
- d) Obchody pro obce
- e) Vybrané kulturní památky
- f) Kulturní a spolková zařízení včetně knihoven
- g) Stezky
- h) Muzea a expozice pro obce

Výše alokace : 5.000.000,- Kč (Projekt min. 50 tis. Kč, max. 1,2 mil. Kč CZV)

Druh a výše dotace: 80 % výdajů, ze kterých je stanovena dotace

V případě, že je žadatelem NNO, je nutná historie subjektu (alespoň 2 roky)

V dané výzvě MAS je možné odeslat pouze jednu Žádost o dotaci konkrétního žadatele v rámci jednoho režimu podpory

Způsobilé výdaje, ze kterých je stanovena dotace, na stavební a technologické opláštění budovy tvoří max. 200 tis.Kč – platí téměř ve všech oblastech

Projekt musí být v souladu s plánem rozvoje obce !!! JEDNOZNAČNĚ!!!

Fiche 29 Základní služby a obnova vesnic ve venkovských oblastech

a) Veřejná prostranství v obcích



Definice žadatele/příjemce dotace: obec nebo svazek obcí

Režim podpory: nezakládající veřejnou podporu

Způsobilé výdaje: investiční výdaje nebo drobný dlouhodobý hmotný majetek

1. vytváření/rekonstrukce veřejných prostranství obce zejména úprava povrchů (včetně zatravnění), osvětlení, oplocení a venkovní mobiliář (lavičky, venkovní stoly, odpadkové koše, veřejné WC, psí záchody, stojany na kola, zábradlí, úřední desky, informační panely, orientační mapy, plakátovací plochy, rozcestníky, pomníky, květináče, přístřešky do 25 m² zastavěné plochy)
2. vodní prvky (kašny, fontány, pítka a ptačí napajedla či koupadla) a další solitérní prvky sloužící k dotvoření celkového charakteru veřejného prostranství
3. herní prvky
4. doplňující výdaje jako součást projektu (parkoviště, odstavné a manipulační plochy)
- tvoří maximálně **30% výdajů, ze kterých je stanovena dotace**
5. nákup nemovitosti

- **Podpořena mohou být pouze tato veřejná prostranství** - náměstí, návsi, tržiště, navazující prostranství obecního úřadu, pošty, kostela, hřbitova, železniční stanice a dalších objektů občanské vybavenosti, které jsou ve **vlastnictví obce**.



další objekt občanské vybavenosti = dotčený objekt musí být v katastru nemovitostí zapsán jako objekt občanské vybavenosti. Dále musí být ve vlastnictví obce.

- **Veřejné prostranství** musí být součástí **intravilánu obce**
- **Předmět dotace** musí být budován, případně pořízen ve veřejném zájmu, musí být **veřejně přístupný a v rámci lhůty vázanosti projektu na účel nesmí být jeho užívání zpoplatněno**
- **Nezpůsobilými výdaji jsou nástupiště zastávek veřejné dopravy, sportoviště, nákup/výsadba a ošetřování dřevin a nová výstavba pomníků**

LZE PODPOŘIT:

- ❖ doplnit parky/dětská hřiště o **herní prvky pro starší** (soustava hrazd) / workoutové prvky;
- ❖ **oplotit** dětské hřiště či hřbitov (musí být v majetku obce);
- ❖ rekonstruovat **chodník uprostřed hřbitova** (je považován za navazující prostranství);
- ❖ **osvětlení** v návaznosti na podporovaná veřejná prostranství (např. osvětlení ulice, ve které se nachází obecní úřad)
- ❖ stoly a lavičky jako **mobiliář** (tj. musí být součástí veřejného prostranství celoročně, nejen pивní sety pro pořádání akcí)
- ❖ **vysázení travin, bylin**

NELZE PODPOŘIT:

- ❖ obnovit **kolumbárium** na hřbitově (jednak nezapadá do definice způsobilých výdajů, jednak nesplňuje podmínku bezplatného užívání)
- ❖ **útulek** pro psy (nezapadá do definice způsobilých výdajů)
- ❖ oplocení **sběrného místa** (nepatří mezi podporovaná veřejná prostranství)
- ❖ obecní **rozhlás**
- ❖ **vysázení dřevin** (keře, stromy)

Fiche 29 Základní služby a obnova vesnic ve venkovských oblastech

b) Mateřské a základní školy



Definice žadatele/příjemce dotace: obec nebo svazek obcí, příspěvková organizace zřízená obcí nebo svazkem obcí, školské právnické osoby vykonávající činnost škol a zapsané ve školském rejstříku, které nejsou zřízeny krajem či organizační složkou státu

Režim podpory:

- 1) Režim nezakládající veřejnou podporu **NEBO**
- 2) Režim de minimis (celková výše de minimis nesmí překročit za 3 po sobě jdoucí úč.období 200 tis. Eur)

Způsobilé výdaje: investiční výdaje nebo drobný dlouhodobý hmotný majetek

1. rekonstrukce/rozšíření mateřské/základní školy i jejího zázemí a doprovodného stravovacího a hygienického zařízení; venkovní mobiliář a herní prvky v případě mateřské školy
2. pořízení technologií a dalšího vybavení mateřské/základní školy či doprovodného stravovacího zařízení
3. doplňující výdaje jako součást projektu (úprava povrchů, výstavba odstavných ploch a parkovacích stání, výstavba přístupové cesty v areálu školy, oplocení; venkovní mobiliář a herní prvky v případě základní školy) - tvoří maximálně **30% výdajů, ze kterých je stanovena dotace**
4. nákup nemovitosti

- V době realizace projektu **nedochází k navýšení kapacity** mateřské školy uvedené ve školském rejstříku (ŽoD–ŽoP)
- V rámci projektu týkajícího se základní školy lze podpořit pouze kmenové učebny, dále sborovny, kabinety nesloužící pro odborné předměty, školní knihovny, technické místnosti, družiny a jídelny včetně souvisejícího zázemí a souvisejících úprav budovy školy
- Nezpůsobilými výdaji jsou úpravy prostor sloužících pro sportovní aktivity, tj. sportoviště a zařízení pro sport
- Podpora je poskytována MŠ/ZŠ zejména na její hlavní činnost – předmět dotace na vedlejší, hospodářskou činnost do 20% celkové využívané kapacity podpořené infrastruktury
(neplatí pro režim de minimis)
- V případě, že se předmět dotace týká stravovacího zařízení, musí toto zařízení sloužit pouze pro potřeby mateřské školy/základní školy s tím, že **stravování veřejnosti v podpořených objektech není možné**
(neplatí pro režim de minimis)

LZE PODPOŘIT:

- ❖ **didaktické pomůcky, interaktivní tabule** (nesmí jít o spotřební materiál)
- ❖ **počítače pro potřeby učitelů kmenových učeben** (tedy třídních učitelů)
- ❖ **klavír** (pouze pro potřeby učitele v rámci **kmenové učebny ZŠ**)
- ❖ **vodní herní prvky** (u ZŠ jako doplňující výdaj – max. 30% projektu)
- ❖ **altán** pro venkovní výuku (u ZŠ jako doplňující výdaj – max. 30% projektu)
- ❖ odstavné **plochy pro kola** (u ZŠ jako doplňující výdaj – max. 30% projektu)
- ❖ **sociální zařízení** volně přístupné a dostupné na chodbě školy (=zázemí)
- ❖ do jídelny stroj na **hygienické čištění podlahy**
- ❖ **výtah na přepravu várnic** s jídlem
- ❖ **sklad výukových pomůcek** (nesmí se jednat o kabinet odborných předmětů)
- ❖ **terasy u MŠ** (pouze ve výši 200.000Kč způsobilých výdajů)
- ❖ rekonstrukce **šatny**

NELZE PODPOŘIT:

- ❖ **tělocvičnu** (tj. ani příslušné zázemí tělocvičny – šatnu či toaletu)
- ❖ **PC učebnu** (není kmenová učebna), **kanceláře**
- ❖ **dopravní hřiště, venkovní učebny**
- ❖ **nákup vozidel**

Fiche 29 Základní služby a obnova vesnic ve venkovských oblastech

c) Hasičské zbrojnice



Definice žadatele/příjemce dotace: obec nebo svazek obcí

Režim podpory:

- 1) Režim nezakládající veřejnou podporu **NEBO**
- 2) Režim de minimis (celková výše de minimis nesmí překročit za 3 po sobě jdoucí úč.období 200 tis. Eur)

Způsobilé výdaje: investiční výdaje nebo drobný dlouhodobý hmotný majetek

1. rekonstrukce/obnova/rozšíření hasičské zbrojnice i příslušného zázemí (šatny, umývárny, toalety)
2. pořízení strojů, technologií a dalšího vybavení hasičské zbrojnice
3. doplňující výdaje jako součást projektu (úprava povrchů, výstavba/úprava přístupové cesty) - tvoří maximálně **30% výdajů, ze kterých je stanovena dotace**
4. nákup nemovitosti

Další podmínky

- Investice do staveb a vybavení hasičských zbrojnic přímo souvisejících s výkonem služby jednotek sboru dobrovolných hasičů obce (na sportovní činnost nelze)
- Hasičské zbrojnice **JPO V**
- Předmět dotace slouží pouze k výkonu hasičské záchranné služby, není pronajímán a neslouží k jinému účelu, a to ani k zájmovým činnostem
- **Přílohou žádosti o dotaci je doklad (např. čestné prohlášení obce), že prostory přímo souvisejí s výkonem služby SDH**

LZE PODPOŘIT:

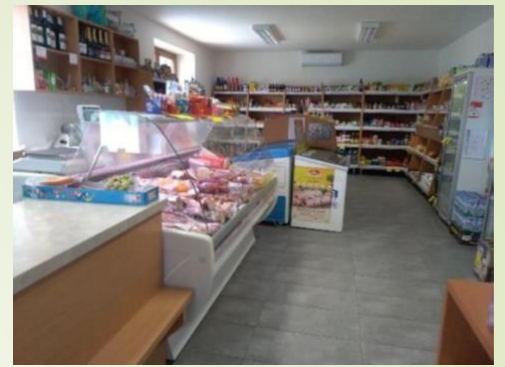
- ❖ sociální zařízení
- ❖ zásahové obleky, helmy, boty atp.
- ❖ **centrála** pro výrobu el. energie (nebude-li napojena do elektrické sítě)
- ❖ **stroj na vysoušení zaplavených prostor, elektrocentrála, kompresor, defibrilátor+pátevní deska** (pouze s potřebnou kvalifikací)
- ❖ **proudové čerpadlo, vysílačky, přenosná motorová stříkačka, motorové pily** (pokud přímo souvisí s výkonem služby jednotky SDH – nelze pro sportovní činnost)

NELZE PODPOŘIT:

- ❖ **kuchyňka** (nejedná se o „zázemí“ – lze pouze šatny, umývárny, toalety)
- ❖ **sportovní** hasičská stříkačka a další vybavení (požární sport nepatří k povinnostem zásahové jednotky)
- ❖ profesionální stan, požární nádrže, denní místnosti
- ❖ **hadice** (provozní náklad)
- ❖ **hasičské auto** (nelze podpořit vozidla kategorie L, M ani N)
- ❖ **Čerpadlo, které je součástí vozidla**

Fiche 29 Základní služby a obnova vesnic ve venkovských oblastech

d) Obchody pro obce



Definice žadatele/příjemce dotace: Obec nebo svazek obcí, příspěvková organizace zřízená obcí nebo svazkem obcí

Režim podpory:

Režim de minimis (celková výše de minimis nesmí překročit za 3 po sobě jdoucí úč.období 200 tis. Eur)

Způsobilé výdaje: investiční výdaje nebo drobný dlouhodobý hmotný majetek

1. výstavba/rekonstrukce budov či stánků pro obchod i příslušného zázemí (šatny, umývárny, toalety)
2. pořízení technologií a dalšího vybavení pro obchod
3. pojízdná prodejna (pořízení užitkových vozů kategorie N1 a N2) včetně technologií a dalšího vybavení
4. doplňující výdaje jako součást projektu (úprava povrchů, výstavba odstavných ploch a parkovacích stání, oplocení, venkovní mobiliář, zabezpečovací prvky) - tvoří maximálně 30% výdajů, ze kterých je stanovena dotace
5. nákup nemovitosti

- Provozovatelem obchodu nemusí být sám žadatel, a to za podmínky, že je provozovatel vybrán za otevřených, transparentních a nediskriminačních podmínek se zohledněním pravidel pro zadávání veřejných zakázek a je s ním uzavřena písemná smlouva, kterou je žadatel povinen doložit na výzvu SZIF
- Nelze podpořit úpravu prostor pro služby jako např. kadeřnictví, holičství, apod. - lze podpořit pouze maloobchod
- DPH – pokud je provozovatelem plátce – tak je nezpůsobilé

Fiche 29 Základní služby a obnova vesnic ve venkovských oblastech

e) Vybrané kulturní památky

Definice žadatele/příjemce dotace: Obec nebo svazek obcí, příspěvková organizace zřízená obcí nebo svazkem obcí, spolek, ústav, o.p.s., nadace, nadační fond, registrované církve a náboženské společnosti a evidované (církevní) právnické osoby

Režim podpory:

- 1) Režim nezakládající veřejnou podporu **NEBO**
- 2) Režim de minimis (celková výše de minimis nesmí překročit za 3 po sobě jdoucí úč.období 200 tis. Eur)

Způsobilé výdaje: investiční výdaje nebo drobný dlouhodobý hmotný majetek

1. obnovení a zhodnocení kulturních objektů a prvků (nejedná se o opravu)
2. doplňující výdaje jako součást projektu (úprava povrchů, výstavba odstavných ploch a parkovacích stání, oplocení, venkovní mobiliář, informační tabule) - tvoří maximálně 30% výdajů, ze kterých je stanovena dotace
3. nákup nemovitosti

- Podpora zahrnuje obnovu a zhodnocení nemovitého kulturního dědictví venkova
- Nemovitým kulturním dědictvím venkova se rozumí nemovité památky uvedené ve veřejně dostupném Ústředním seznamu kulturních památek České republiky
- Předmětem dotace nejsou památky zapsané na Seznam světového dědictví UNESCO, včetně Indikativního seznamu světového dědictví UNESCO v kategorii kulturní dědictví, a národní kulturní památky k 1.1.2014 včetně památek zapsaných na Indikativní seznam národních kulturních památek k 1. 1. 2014 podporovatelných z IROP
- ÚSKP pozor na zápis „prvku“ či celého objektu - např. pokud je v ÚSKP zapsaný a uvedený jako „prvek“ celý kostel, nikoli jen vybraná část budovy (např. zvonice), je možné např. obnovu varhan jako součást kulturní památky v čl. 20/e) podpořit
- **Projekty musí být v souladu s odborným stanoviskem Národního památkového ústavu**
- **Musí se jednat o investiční výdaje - nelze podpořit opravy/restaurátorské práce**

Fiche 29 Základní služby a obnova vesnic ve venkovských oblastech

f) Kulturní a spolková zařízení včetně knihoven



Definice žadatele/příjemce dotace: Obec nebo svazek obcí, příspěvková organizace zřízená obcí nebo svazkem obcí, nestátní neziskové organizace (spolek, ústav, o.p.s.), registrované církve a náboženské společnosti a evidované (církevní) právnické osoby

Režim podpory: Režim de minimis (celková výše de minimis nesmí překročit za 3 po sobě jdoucí úč.období 200 tis. Eur)

Způsobilé výdaje: investiční výdaje nebo drobný dlouhodobý hmotný majetek

1. rekonstrukce/obnova/rozšíření kulturního a spolkového zařízení i příslušného zázemí (šatny, umývárny, toalety) včetně obecních knihoven
2. nové stavby kulturního a spolkového zařízení i příslušného zázemí (šatny, umývárny, toalety, sklady a technické místnosti) – limit max. 200 tis. Kč
3. pořízení technologií a dalšího vybavení pro kulturní a spolkovou činnost včetně obecních knihoven

Fiche 29 Základní služby a obnova vesnic ve venkovských oblastech

f) Kulturní a spolková zařízení včetně knihoven



Způsobilé výdaje: investiční výdaje nebo drobný dlouhodobý hmotný majetek

4. mobilní zařízení pro kulturní či spolkové akce pro veřejnost – mobilní přístřešky (velkokapacitní stany, party stany, nůžkové stany, apod.), pódia včetně zastřešení, pivní sety, mobilní toalety, ozvučovací, osvětlovací a projekční technika a vybavení - limit max. 350 tis. Kč výdajů, ze kterých je stanovena dotace
4. doplňující výdaje jako součást projektu (úprava povrchů, výstavba odstavných ploch a parkovacích stání, oplocení, venkovní mobiliář, informační tabule, zabezpečovací prvky, kuchyňky či kuchyňské kouty včetně základního vybavení, sklady) - tvoří maximálně **30% výdajů, ze kterých je stanovena dotace**
6. nákup nemovitosti

Podpora zahrnuje investice do staveb a vybavení pro kulturní a spolkovou činnost:

- obecní, kulturní, spolkové a víceúčelové domy
- společenské, koncertní a divadelní sály
- kina, klubovny, sokolovny, Orlovny

včetně obecních knihoven

Nezpůsobilými výdaji jsou hřiště a prostory sloužící pro sportovní aktivity, tj. sportoviště a zařízení pro sport včetně jejich zázemí.

Vybavení (záměr projektu) musí být v souladu se zaměřením spolku, tzn. bude je možné považovat za vybavení pro spolkovou činnost – ověření přes stanovy spolku

V případě, že je žadatelem obec nebo svazek obcí, tak provozovatelem spolkové činnosti nemusí být sám žadatel, a to za podmínky, že je předmět dotace využíván pouze k volnočasovým aktivitám – určen široké veřejnosti.

V případě, že žadatel je NNO – nutná historie min.2 roky před podáním žádosti na MAS v oblasti, která je předmětem dotace

Víceúčelové budovy - způsobilé plochy odečíst vzorečkem - plochy pro úřad jsou nezpůsobilé

LZE PODPOŘIT:

- ❖ **obecní kino**
- ❖ **notebooky, dataprojektory** (pro spolkovou činnost, např. přednášky)
- ❖ **kroje** (např. pro folklorní soubor)
- ❖ **lavice a stoly** pro pořádání kulturních akcí (jako vybavení daného zařízení)
- ❖ **velkokapacitní stany, party stany, nůžkové stany** (kulturní akce pro veřejnost)
- ❖ **keramická pec** (pro výtvarný spolek)
- ❖ **knihovnický systém, čtečky e-knih, regály, sedací vaky, bibliobox**
- ❖ **sportovní náčiní (přenosné, nikoli pevně zabudované na hřišti), SDH- sport.vybavení,** např. sportovní hasičská stříkačka, klubovna, prapor
- ❖ **vybavení kluboven**
- ❖ **rekonstrukce/obnova prostoru, která v současnosti není využívána a bude vytvořen prostor pro spolkovou činnost, zároveň lze podpořit klubovny jako součást far nebo obecních úřadů**

NELZEPODPOŘIT:

- ❖ **čtenářské průkazy** (čipové karty), **audioknihy** – provozní výdaje
- ❖ **hřiště a prostory sloužící pro sportovní aktivity** tj. sportoviště a zařízení pro sport včetně jejich zázemí - jedná se např. o sportovní haly (včetně nafukovacích), tribuny pro sportovní haly, kluziště, bazény, hřiště apod. a související zázemí (šatny, toalety, tribuny)

Fiche 29 Základní služby a obnova vesnic ve venkovských oblastech

g) Stezky



Definice žadatele/příjemce dotace: Obec nebo svazek obcí, příspěvková organizace zřízená obcí nebo svazkem obcí

Režim podpory:

Režim nezakládající veřejnou podporu

Způsobilé výdaje: investiční výdaje nebo drobný dlouhodobý hmotný majetek

1. výstavba/rekonstrukce a rozšíření pěších a lyžařských stezek, hipposteze a tematických stezek, jejich značení, směrové a informační tabule či interaktivní prvky
2. stavební výdaje související s danou stezkou - zřizování odpočinkových stanovišť, přístřešků, výstavba herních a naučných prvků, fitness prvků, budování a zpevnění mostků, lávek, vyhlídky, zábradlí, úvaziště pro koně a případně další stavební výdaje související s danou stezkou
3. doplňující výdaje jako součást projektu (zařízení k odkládání odpadků, veřejné toalety) - tvoří maximálně **30% výdajů, ze kterých je stanovena dotace**
4. nákup nemovitosti

- V rámci tohoto záměru jsou podporovány projekty v oblasti veřejně přístupných pěších a lyžařských stezek, hippostezeček a dalších tematických stezek **mimo území lesa**
- Projekt lze realizovat **mimo PUPFL a intravilán obce** (výjimkou je značení v intravilánu)
- Předmět dotace musí být budován ve veřejném zájmu, musí být veřejně přístupný a v rámci lhůty vázanosti projektu na účel nesmí být jeho užívání zpoplatněno
- Značení postačí souhlas vlastníků k pozemku, na kterém je umístěno
- Nezpůsobilými výdaji jsou cyklostezky, singletreky, in-line dráhy, ferrata

Fiche 29 Základní služby a obnova vesnic ve venkovských oblastech

h) Muzea a expozice pro obce



Definice žadatele/příjemce dotace: Obec nebo svazek obcí, příspěvková organizace zřízená obcí nebo svazkem obcí

Režim podpory:

Režim de minimis (celková výše de minimis nesmí překročit za 3 po sobě jdoucí úč.období 200 tis. Eur)

Způsobilé výdaje: investiční výdaje nebo drobný dlouhodobý hmotný majetek

1. rekonstrukce/obnova/rozšíření budov a ploch pro realizaci výstavních expozic a muzeí i příslušného zázemí (šatny, umývárny, toalety)
2. pořízení technologií a dalšího vybavení pro realizaci výstavních expozic a muzeí, zejména výstavních vitrín, panelů, informačních tabulí, osvětlení, audiovizuální techniky, počítačové techniky – hardware, software, zabezpečovacího zařízení
3. doplňující výdaje jako součást projektu (úprava povrchů, výstavba odstavných a parkovacích stání, oplocení, venkovní mobiliář, **30% výdajů, ze kterých je stanovena dotace**, informační cedule) - tvoří maximálně
4. nákup nemovitosti

Další podmínky

- Podpora je zaměřena na rekonstrukci a obnovu výstavních expozic a muzeí s nabídkou místních kulturních a historických zajímavostí s vazbou na místní historii, kulturní a umělecké aktivity a tradiční lidovou kulturu
- **Nezpůsobilými výdaji jsou vystavené exponáty, vystavovaný předmět, památné obrazy, vystavované oblečení, nákup expozičních dat, držák pohlednic, vybavení kanceláře průvodce**
- Způsobilé jsou stojany na expozice (např. i na kroje), audiovizuální technika - hologramy, digitální databáze, informační kiosek, PC a pokladní systém
- Zřizovatelem muzea není stát ani kraj

Preferenční kritéria Fiche 29

1. Finanční náročnost projektu
2. Délka realizace projektu
3. Princip místní soudržnosti - MAS Frýdlantsko - Beskydy jako partner
4. Konzultace projektového záměru s MAS
5. Princip místní soudržnosti - rozvoj kulturního života a spolkové činnosti v obci
6. Počet podpořených subjektů v území
7. Princip místní soudržnosti – rozvoj území

Max počet získaných bodů : 105 bodů

Min. bodová hranice : 30 bodů

Děkujeme za pozornost.

Konzultujte své projekty!

**Těšíme se na Vaše
projekty😊**