

MAS FRÝDLANTSKO – BESKYDY Z.S.



7 LET S VÁMI

PROGRAMOVÉ OBDOBÍ

2014-2020



EVROPSKÁ UNIE
Evropský fond pro regionální rozvoj
Integrovaný regionální operační program



MINISTERSTVO
PRO MÍSTNÍ
ROZVOJ ČR

MAS
FRÝDLANTSKO
BESKYDY

ÚVODNÍ SLOVO



Vážení a milí čtenáři, do rukou se Vám dostává publikace shrnující 7 let působení Místní akční skupiny Frýdlantsko - Beskydy. Pro programové období 2014 – 2020 jsme měli pro naše území alokované finanční prostředky ve výši 62 mil. Kč. Tyto finance byly rozděleny mezi 3 operační programy – Integrovaný regionální operační program (IROP), Program rozvoje venkova (PRV) a Operační program Zaměstnanost (OPZ). Celkem jsme podpořili 78 projektů 60 žadatelů na území 12 obcí. Díky velmi dobré spolupráci s žadateli se nám podařilo v našem území téměř všechny finanční prostředky využít a naplnit tak cíle stanovené ve strategii komunitně vedeného místního rozvoje.

Programové období 2014 – 2020 bylo pro nás velice obtížné. Jako nová místní akční skupina (MAS) jsme se museli nejen probít složitým systémem dotačního managementu, ale také administrativní náročností fungování MAS. Domníváme se, že jsme vše úspěšně zvládli a je naším milým potěšením Vám na následujících stránkách představit podpořené projekty v jednotlivých obcích naší místní akční skupiny.

Těšíme se na další spolupráci v programovém období 2021-2027, které bude opět náročné. Ale věříme, že i inspirující, podnětné, zajímavé a hlavně, že přinese spoustu úžasných projektů pro naše území.

Váš tým Místní akční skupiny Frýdlantsko – Beskydy

Zuzana Pavlisková
Radana Maloušková
Martina Havelková

OBSAH

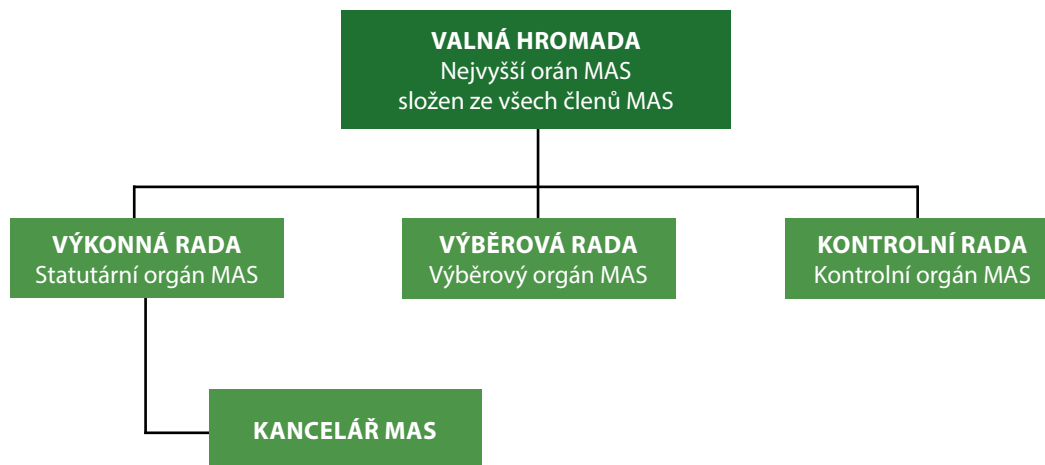
ÚVODNÍ SLOVO	1
OBSAH.....	2
O MAS.....	3–4
BAŠKA.....	5–8
BÍLÁ.....	9–11
ČELADNÁ.....	12–17
FRÝDLANT NAD OSTRAVICÍ	18–42
JANOVICE	43 –47
KUNČICE POD ONDŘEJNÍKEM.....	48–66
MALENOVICE.....	67
METYLOVICE.....	68–76
OSTRAVICE	77–80
PRŽNO	81–84
PSTRUŽÍ.....	85–87
STARÉ HAMRY	88–89
MAS	90–92

O MÍSTNÍ AKČNÍ SKUPINĚ FRÝDLANTSKO – BESKYDY Z.S.

S příchodem plánovacího období EU 2014–2020 charakterizovaným mimo jiné zvýšením důrazu na komunitně vedený místní rozvoj jako nástroj užívaný v rámci metody LEADER se rozhodlo 12 členských obcí Zájmového sdružení obcí Frýdlantsko – Beskydy a další územní partneři ze soukromého a neziskového sektoru založit vlastní místní akční skupinu s názvem MAS Frýdlantsko – Beskydy z.s., která byla zapsána do spolkového rejstříku vedeného Krajským soudem v Ostravě dne 20. května 2014. K 31.12.2020 měla MAS celkem 38 členů.

MAS Frýdlantsko – Beskydy z.s. je dobrovolný spolek fyzických a právnických osob, které společnými silami usilují o rozvoj našeho území o rozloze 33,7 ha a s počtem obyvatel 28 874. V MAS se tak setkávají zástupci obcí, podnikatelé, místní spolky i neziskové organizace. Úspěšnost MASky stojí na nápadech a spolupráci lidí, kteří se v ní scházejí a spolupracují.

Nejvyšším orgánem spolku je valná hromada, kterou tvoří všichni členové spolku. Zastupováním spolku je na základě volby valné hromady pověřena výkonná rada spolku, která je současně jeho statutárním orgánem. Za výběr projektu je na základě předem stanovených kritérií zodpovědná výběrová rada spolku. Kontrola hospodaření spolku a střetu zájmu je v kompetenci kontrolní rady spolku.



Naše MAS se snaží alespoň částečnou měrou ovlivnit rozvoj našeho území. Jejím prostřednictvím se daří podpořit projekty zaměřené na rozvoj regionu s ohledem na jedinečnost území a místní společenský život. MAS ročně rozděljuje mezi projekty finanční podporu v řádech milionů korun. Na základě schválené strategie umožnila MAS žadatelům na svém území v programovém období 2014–2020 čerpat prostředky IROP ve výši 35 mil. Kč, PRV ve výši 19 mil. Kč a OPZ ve výši 8 mil. Kč. Z financí od MASky sice nepostavíte školu, ale získáte například peníze na dobudování jejího zázemí a vybavení učeben, které budou sloužit místním dětem. Díky spolupráci s MASKou má obec finance na stavbu či rekonstrukci chodníků, úpravu veřejného prostranství, drobný cestovní ruch, místní spolek peníze na vybavení svého zázemí či pořádání různých akcí na posílení společenského života v obcích. MAS se snaží i o podporu poskytovatelů sociálních služeb, zemědělců, lesáků či dalších drobných podnikatelů.

Název obce	Počet obyvatel k 31. 12. 2019	Velikost dotace všech příjemců na území obce v Kč	Počet podpořených projektů na území obce
Baška	3 924	3 969 023	3
Bílá	281	1 333 772	2
Čeladná	2 836	6 409 136	6
Frýdlant nad Ostravicí	9 922	18 178 048	19
Janovice	1 930	5 038 737	5
Kunčice pod Ondřejníkem	2 373	6 647 385	18
Malenovice	780	301 903	1
Metylovice	1 766	3 795 931	9
Ostravice	2 423	795 457	3
Pržno	1 060	1 703 623	4
Pstruží	1 025	4 109 930	3
Staré Hamry	554	1 717 270	2
projekty napříč územím		6 394 879	3
CELKEM	28 874	60 395 094*	78

* částka neobsahuje finanční prostředky projektů, které se začnou realizovat až po vydání této publikace



Obec Baška



MAS Frýdlantsko-Beskydy podporuje zemědělce

MEDOVÝ DVŮR POŘÍZENÍ TRAKTORU

Projekt byl zaměřen na modernizaci živočišné a rostlinné výroby v rámci zemědělského a také ekologického podnikání rodinné farmy Medový dvůr. V rámci projektu byl zakoupen kolový traktor, díky kterému se zefektivnila a zjednodušila práce na farmě. Traktor slouží k přepravě a skladování krmení pro zvířata a zpracování píce, přepravě zvířat a péči o ně, zajišťuje ostatní pomocné práce na farmě a přepravu další techniky. Pořízený stroj má také pozitivní vliv na životní prostředí, a to snížením spotřeby paliv, snížením emisí a minimálním rizikem znečištění životního prostředí únikem provozních kapalin. V rámci projektu bylo rovněž zřízeno jedno pracovní místo na 0,5 úvazku.

MAS
FRÝDLANTSKO
BESKYDY

Žadatel:

Martin Carbol

Celkové výdaje projektu:

1 222 100,- Kč

Výše dotace:

599 400,- Kč

Operační program:

PRV



Obec Baška



MAS Frýdlantsko-Beskydy podporuje investice v lesích



Žadatel:

Martin Carbol

Celkové výdaje projektu:

399 911,- Kč

Výše dotace:

399 911,- Kč

Operační program:

PRV

VČELAŘSKÁ NAUČNÁ STEZKA

Předmětem projektu bylo vybudování nové včelařské stezky v obci Baška. Skládá se ze šesti informačních cedulí, které představují široké veřejnosti obor včelařství, objasňují důležitost včel ve vztahu k přírodě a umožňují získat teoretické znalosti a poznatky o včelách a jejich životě. Součástí stezky je i odpočinkové stanoviště, které je postaveno převážně z přírodních materiálů, a vybízí návštěvníky k zastavení a odpočinku. V prostoru stezky jsou instalovány také dva dřevěné koše na odpadky připomínající včelí úly.





Obec Baška



MAS Frýdlantsko-Beskydy podporuje bezpečnost dopravy



Žadatel:

Obec Baška

Celkové výdaje projektu:

3 719 218,- Kč

Výše dotace:

2 969 712,- Kč

Operační program:

IROP

REKONSTRUKCE CHODNÍKŮ V OBCI BAŠKA

Obyvatelé obce Baška se dočkali zrekonstruovaných chodníků, které jsou nyní bezbariérové a odpovídají současným normám. Obec tak podél krajské komunikace II. třídy, která je páteřní komunikací v obci s velmi vysokou intenzitou dopravy a častými dopravními nehodami, zrekonstruovala čtyři dílčí úseky chodníků v celkové délce 602 metrů a vybudovala jedno místo pro přecházení.



Obec Bílá

MAS Frýdlantsko-Beskydy podporuje protipovodňová opatření

REKONSTRUKCE KAMENNÉ ZDI ŘEKY ČERNÁ OSTRAVICE

Předmětem projektu byla rekonstrukce opěrné zdi kolem toku řeky Černá Ostravice a podél lesní cesty Moravská, v celkové délce 66 m. Z důvodu silné erozní činnosti toku byl stav zdi před rekonstrukcí v některých částech ve špatném až havarijním stavu. Kdykoliv tak mohlo dojít ke zřícení části zdi, a tím k narušení plynulosti toku, bezpečnosti provozu na přilehlé komunikaci a k ohrožení svahu sousedního lesního pozemku. Rekonstrukce této opěrné zdi byla tedy nezbytná. Nyní by měla být rekonstruovaná zeď dostatečně odolná nejen v době prudkých dešťů, ale i při tání sněhu, kdy dochází k výraznému zvedání hladiny, rychlosti toku a ke zvýšené erozní činnosti.



Žadatel:

Biskupství
ostravsko-opavské

Celkové výdaje projektu:

1 087 017,- Kč

Výše dotace:

898 361,- Kč

Operační program:

PRV



Obec Bílá



MAS Frýdlantsko-Beskydy podporuje
rozvoj obcí v území



Žadatel:

Obec Bílá

Celkové výdaje projektu:

544 264,- Kč

Výše dotace:

435 411,- Kč

Operační program:

PRV

REKONSTRUKCE HYGIENICKÉHO ZÁZEMÍ MATEŘSKÉ ŠKOLY

Hygienické zázemí pro děti v mateřské školce čekalo na kompletní rekonstrukci již řadu let, v průběhu letních prázdnin roku 2020 se to konečně povedlo. Modernizace spočívala v kompletní výměně rozvodů zdravotní techniky, odpadů, splaškové kanalizace, instalaci nových směšovacích uzlů, rozvodů elektroinstalace, byla rovněž položena nová dlažba a obklady. Veškeré zařizovací předměty jako jsou umyvadla, sprchový kout a WC mísy byly vyměněny za nové, které splňují náročné požadavky dnešní doby. Děti se zde již nyní mohou cítit nejen pohodlně, ale hlavně bezpečně, což bylo samozřejmě hlavní prioritou projektu.





MAS Frýdlantsko-Beskydy podporuje zemědělce



Žadatel:

GAJĐÁK spol. s r.o.

Celkové výdaje projektu:

348 480,- Kč

Výše dotace:

172 800,- Kč

Operační program:

PRV

PŘEPRAVNÍK PRO DOBYTEK

Předmětem projektu byl nákup přepravníku dobytka. Díky němu se zvýšila rychlost přesunů jednotlivých kusů dobytka, manipulace při nakládce a vykládce dobytka je snadnější a nedochází k omezení či zastavení provozu na místních komunikacích v okolí farmy. Výsledkem projektu je tak rychlejší a přesnější ustájení dobytka přesně podle kategorií, větší pohoda dobytka díky kratší době manipulace a přesunů. Tato práce je efektivnější, šetrná jak k dobytku, tak k přírodě a okolí.



Obec Čeladná



MAS Frýdlantsko-Beskydy podporuje zemědělce

PŘEPRAVNÍK PRO ZLEPŠENÍ WELFARE ZVÍŘAT

Farma v podhorské oblasti Beskyd pořídila v rámci projektu přepravník zvířat pro přepravu dobytka nejen na jatka, ale také pro jeho manipulaci na pastviny. Doposud absenci takového přepravníku musela farma řešit formou služeb, což bylo ekonomicky i časově nevýhodné. Pořízením přepravníku zvířat se sníží provozní náklady farmy, zlepší se pracovní podmínky v živočišné výrobě, a především se zlepší welfare zvířat. Všechny tyto ukazatelé umožní majiteli farmy další rozvoj živočišné výroby v oblasti pastevního chovu skotu.

MAS
FRÝDLANTSKO
BESKYDY

Žadatel:

Libor Vrubel

Celkové výdaje projektu:

209 330,- Kč

Výše dotace:

96 000,- Kč

Operační program:

PRV



MAS Frýdlantsko-Beskydy podporuje zemědělce



Žadatel:

Jaroslav Chromčák

Celkové výdaje projektu:

314 600,- Kč

Výše dotace:

156 000,- Kč

Operační program:

PRV

ROTOROVÝ OBRACEČ PÍCE

Předmětem projektu byla investice do nového zemědělského stroje, a to konkrétně obraceče píce. Tento robustní, účinný a univerzální obraceč bylo nutné pořídit především pro zajištění objemných krmiv při sklizni trav na trvalých travních porostech. Nová technologie tak doplnila vybavení farmy a umožnila další rozvoj a modernizaci živočišné výroby z hlediska zajištění krmivové základny. Díky ní došlo ke snížení provozních nákladů a zvýšení produktivity práce na rodinné farmě.



MAS Frýdlantsko-Beskydy podporuje rozvoj obcí v území



JÍDELNÍ VÝTAH V MATEŘSKÉ ŠKOLE

Výsledkem projektu je vybudování nákladního výtahu v budově mateřské školy na Čeladné. Ten slouží pro každodenní přesun jídla a nápojů z výdejní kuchyňky v 1. nadzemním podlaží do 2. nadzemního podlaží a zpět, rovněž k přesunu špinavého nádobí, materiálů a zásob do skladu. Do doby realizace projektu museli zaměstnanci MŠ denně přenášet těžká horká jídla a várnice s nápoji do patra a hrozilo tak nebezpečí úrazu. Díky výtahu došlo k zefektivnění výdeje jídel, usnadnění práce, úspoře fyzické námahy a ochraně zdraví všech zaměstnanců nejen při výdeji jídel.



Žadatel:

Mateřská škola
Čeladenská beruška

Celkové výdaje projektu:

715 639,- Kč

Výše dotace:

394 315,- Kč

Operační program:

PRV



Obec Čeladná



MAS Frýdlantsko-Beskydy podporuje bezpečnost dopravy



Žadatel:

Obec Čeladná

Celkové výdaje projektu:

3 607 102,- Kč

Výše dotace:

3 091 005,- Kč

Operační program:

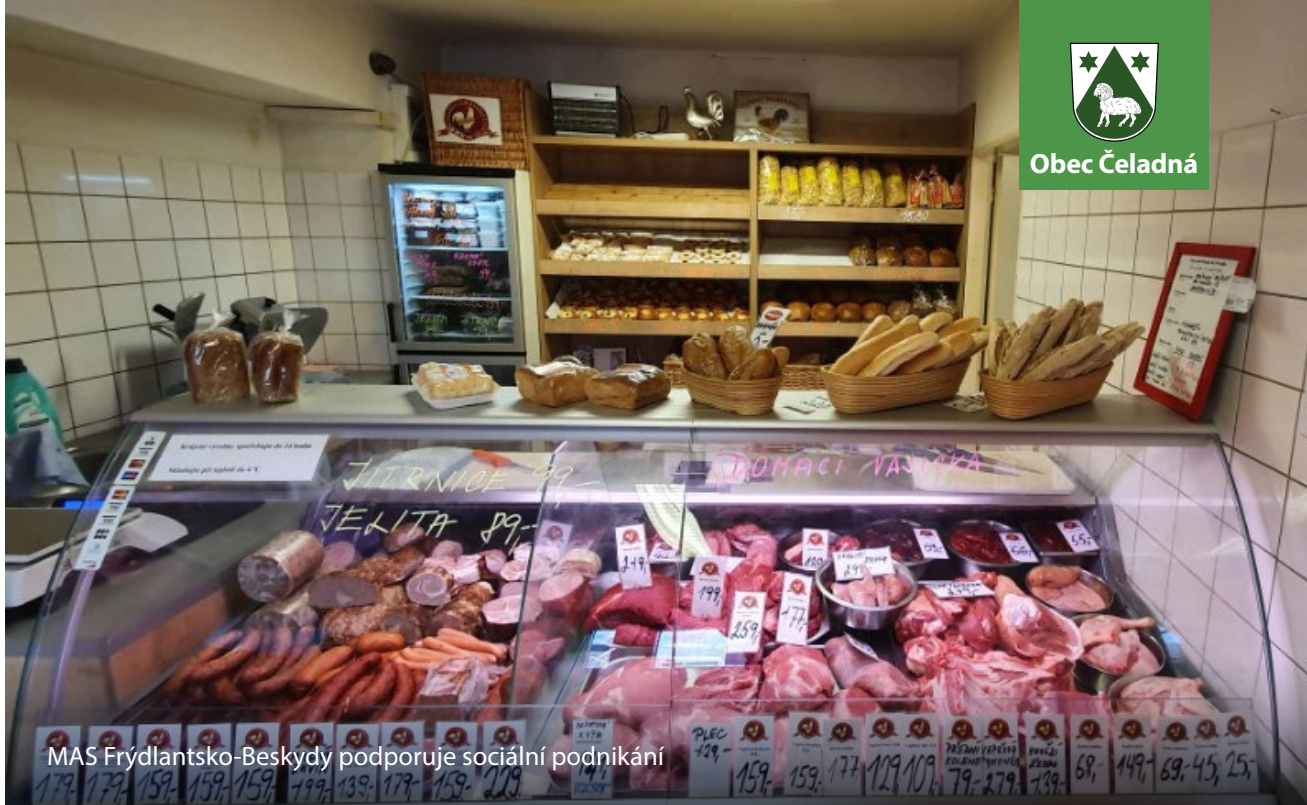
IROP

CHODNÍK SMĚREM NA PODOLÁNKY

Obyvatelé cestující především hromadnou dopravou v části Podolánky v obci Čeladná se konečně dostanou bezpečně na zastávku autobusu. Cílem projektu bylo zvýšení bezpečnosti pěší dopravy prostřednictvím vybudování chodníku podél silnice III/48312 o celkové délce 371 metrů, který se nachází mezi dvěma autobusovými zastávkami „Čeladná, Přádelna vlny“ a „Čeladná, sokolovna“. Neexistence chodníku byla příčinou zvýšeného ohrožení chodců.



Obec Čeladná



MAS Frýdlantsko-Beskydy podporuje sociální podnikání

ROZŠÍŘENÍ A ZAVEDENÍ NOVÝCH TECHNOLOGIÍ V ŘEZNICKÉ VÝROBĚ

Sociální podnik Pekařství Řeznictví Kohut s.r.o. si díky projektu rozšířil portfolio výrobků o nové druhy klobás a mletých výrobků, které doposud nebyl schopen s původním zařízením vyrábět. Jedná se především o fermentované výrobky a masové polotovary jako jsou hamburgerová masa, karbanátky a skotská vejce. V rámci projektu došlo k pořízení vakuové narážky s hamburgerovačem, tvarovačky hamburgerů, udírny s chlazením a agregátu pro zrací komoru. Projektem zároveň vznikly čtyři nová pracovní místa pro osoby se zdravotním omezením.

M A S
FRÝDLANTSKO
BESKYDY

Žadatel:

Pekařství Řeznictví
Kohut s. r. o.

Celkové výdaje projektu:

3 368 680,- Kč

Výše dotace:

2 449 015,- Kč

Operační program:

IROP



Frýdlant n. O.



MAS Frýdlantsko-Beskydy podporuje zemědělce



Žadatel:

Miroslav Vičan

Celkové výdaje projektu:

242 000,- Kč

Výše dotace:

120 000,- Kč

Operační program:

PRV

DISKOVÝ ŽACÍ STROJ

Předmětem projektu bylo pořízení diskového žacího stroje, který přispěl k modernizaci strojů určených pro prvovýrobu v zemědělství. Nová žací lišta přispěje ke kvalitnějšímu sečení, díky širšímu pracovnímu záběru bude seč provedena rychleji a kvalitním řezem. Nová lišta nahradila 10 let starou, která již byla poruchová, nevykonná a nákladná na provoz. Moderní stroj tak nejen ušetřil čas v zemědělské výrobě, ale celkově zvýšil výkonnost a udržitelnost ekologické farmy.



Frýdlant n. O.



MAS Frýdlantsko-Beskydy podporuje investice v lesích

LESNÍ STEZKA VYHLÍDKA

V městském lese ve Frýdlantu nad Ostravicí nad budovou horské služby nedaleko vrcholu Ondřejník se na konci listopadu roku 2020 otevřela nová lesní stezka Vyhlídka. Je určena zejména pro děti z mateřských škol i základních škol, pro sportovce, seniory, ale i širokou veřejnost. Jde o moderní venkovní hřiště s atrakcemi v dřevěném provedení, citlivě zasazené do smíšeného lesíku. Celý okruh má cca kilometr. Originální jsou dvě visutá ptačí hnízda, na která se dá vyšplhat pavoučí sítí. V jejich okolí jsou v korunách stromů umístěny dřevěné sochy ptáků, které lze přímo z kukaní pozorovat. Vše je doplněno otočnými naučnými cedulemi s pěknými obrázky poskytující informace o fauně a flóře daného území. Na dalších zastaveních se děti vyřádí na skluzavce, dřevěných

MAS
FRÝDLANTSKO
BESKYDY

Žadatel:

Město Frýdlant n. O.

Celkové výdaje projektu:

4 743 755,- Kč

Výše dotace:

4 000 000,- Kč

Operační program:

PRV



prolézačkách nebo špalcích. Milé jsou dvě houpačí sítě určené k pozorování mraků. Cestu lemují zastavení „u hmyzáků“ a „u hub“ s velkými dřevěnými maketami. Na konci stezky vyrostlo workoutové hřiště z akátového dřeva pro starší děti a dospělé. V blízkosti najdete dvě zastřešená posezení, kde si můžete jako zaslouženou odměnu dát svačinu.





MAS Frýdlantsko-Beskydy podporuje nezemědělské činnosti



AUTOMATIZOVANÝ CNC FRÉZOVACÍ ROUTER

V rámci projektu byl zakoupen nový automatizovaný CNC frézovací 4osý router, díky kterému došlo nejen k zefektivnění výroby, ale i k rozšíření nových typů a provedení multifunkčních stolů a kulečnicků. Výrobní řada produktů se rovněž rozšířila o vyřezávané kusy nábytku a stolů, vyřezávané podložky pod paroží, modely zvířat a dekorativní předměty. Díky projektu firma začala vyrábět zcela nové a inovativní produkty a nabízet nové služby.

MAS
FRÝDLANTSKO
BESKYDY

Žadatel:

Radek Balaš

Celkové výdaje projektu:

568 700,- Kč

Výše dotace:

252 103,- Kč

Operační program:

PRV



Frýdlant n. O.



MAS Frýdlantsko-Beskydy podporuje nezemědělské činnosti



Žadatel:

Petra Balašová

Celkové výdaje projektu:

423 421,- Kč

Výše dotace:

190 539,- Kč

Operační program:

PRV

NOVÁ TECHNOLOGIE V OBLASTI STOLAŘSTVÍ

Realizací projektu byly pořízeny čtyři stroje, konkrétně gravírovací a řezací laser CO2, válcová bruska na dřevo, hoblovačka s protahovačkou a odsávací pilin a prachu. Zakoupením těchto dřevoobráběcích strojů se v portfoliu výroby objevila řada nových výrobků, například dřevěné skládačky, různé dřevěné podložky nebo designové nástěnné hodiny, dřevění motýlci, věšák na medaile a vizitky ze dřeva. Zákazníci z řad školských organizací ocení školní pomůcky metody Montessori.



Frýdlant n. O.



MAS Frýdlantsko-Beskydy podporuje nezemědělské činnosti

PADÁKOVÝ KOMPLET A NÁHLAVNÍ SOUPRAVA

Náplní projektu bylo pořízení padákového kompletu pro základní a pokračovací parašutistický výcvik, který se skládá z hlavního padáku, obalu s postrojem a záložního padáku. Tento další padákový komplet tak doplnil kapacitu na požadovanou úroveň a optimalizoval náklady na provoz výsadkového letadla, které jsou velmi vysoké. V rámci projektu byla rovněž pořízena náhlavní souprava pro piloty výsadkového letadla, která zajistila bezproblémovou komunikaci mezi pilotem a výsadkovým průvodcem - instruktorem a službou řízení letového provozu. Taktéž došlo k zajištění dostatečné ochrany sluchu pilota výsadkového letadla.

MAS
FRÝDLANTSKO
BESKYDY

Žadatel:

Aeroklub
Frýdlant nad Ostravicí, z.s.

Celkové výdaje projektu:

152 839,- Kč

Výše dotace:

56 789,- Kč

Operační program:

PRV



Frýdlant n. O.



MAS Frýdlantsko-Beskydy podporuje nezemědělské činnosti



Žadatel:

BEZVA OBALY s. r. o.

Celkové výdaje projektu:

601 272,- Kč

Výše dotace:

223 613,- Kč

Operační program:

PRV

UŽITKOVÝ AUTOMOBIL KATEGORIE N1

Pro zvýšení efektivity firemních procesů, rozšíření okruhu zákazníků, zrychlení distribuce vyráběných výrobků k zákazníkům a v konečném důsledku také pro zvýšení obratu firmy, rozšířila firma Bezva Obaly s.r.o. svůj vozový park o nový užitkový automobil kategorie N1. Vzhledem k tomu, že se od vzniku společnosti neustále zvyšuje poptávka, bylo pořízení nové dodávky nezbytnou investicí k zajištění plynulosti a především rychlosti vyráběných artiklů směrem k zákazníkům.



Frýdlant n. O.



MAS Frýdlantsko-Beskydy podporuje rozvoj obcí v území

NAHRÁVACÍ TENISOVÝ STROJ

Tenisový klub přes dotaci pořídil nový nahrávací stroj, díky kterému došlo k výraznému zlepšení možností a kvality tréninku. Nový pomocník dokáže dávat stejné úderý několik hodin v kuse a výrazně tak napomůže ve zkvalitnění tréninku. Při jeho používání se zdokonalí úderý, lze totiž u něj nastavit různé rychlosti, rotace, směr i délku odpálení míče. Nový stroj je tak přínosem nejen pro začátečníky, ale i pro pokročilé hráče. Díky němu se zvýší také atraktivita tréninku tenisu a tréninkové jednotky budou pestřejší.

MAS
FRÝDLANTSKO
BESKYDY

Žadatel:

SPORTOVNÍ KLUB TENIS
Frýdlant n. O., z. s.

Celkové výdaje projektu:

61 175,- Kč

Výše dotace:

48 940,- Kč

Operační program:

PRV



Frýdlant n. O.



MAS Frýdlantsko-Beskydy podporuje rozvoj obcí v území



Žadatel:

Volejbalový klub Beskydy
Frýdlant nad Ostravicí z.s.

Celkové výdaje projektu:

102 850,- Kč

Výše dotace:

82 280,- Kč

Operační program:

PRV

VOLEJBALOVÉ DĚLO

Volejbalový oddíl se díky dotaci rozrostl na hřišti o nového pomocníka. Zástupci klubu pořídili nové volejbalové dělo fungující na principu dvou rotačních válců, které vystřelují míče. Je tak skvělou náhradou za trenéra a dovoluje bezúnavně trénovat a zdokonalit přípravu mladých hráčků. Volejbalové dělo lze využít pro zdokonalení přihrávky i pro zlepšení bloků. Nový stroj tedy uleví trenérům ve fyzicky náročném tréninku, ale rovněž zvýší kvalitu tréninků s možností dosažení lepších umístění v soutěžích.



Frýdlant n. O.



MAS Frýdlantsko-Beskydy podporuje rozvoj obcí v území

ZACHRANNÉ PILOTNÍ PADÁKY

Výsledkem projektu bylo pořízení dvou kusů záchranných pilotních padáků, které jsou povinnou výbavou posádky při všech letech kluzáků. Letecký předpis totiž těmto posádkám stanovuje povinnost, aby při každém letu byly vybaveny záchrannými pilotními padáky. Tyto padáky jsou určeny pouze jako záchranný prostředek, mají své specifické vlastnosti a v žádném případě nejsou určeny k běžným seskokům. Zastaralé padáky byly nahrazeny novými, modernějšími typy, které mají díky použití novodobých moderních materiálů delší stanovenou základní životnost (20 let), jsou odolnější proti běžnému opotřebení, lehčí, menší, ergonomičtější a mají bezpečnější způsob zapínání postroje. Pořízením těchto záchranných pilotních padáků došlo k významné modernizaci padákového vybavení spolku, ke zvýšení bezpečnosti, k doplnění chybějící kapacity záchranných pilotních padáků a umožnění efektivního využití flotily kluzáků daného spolku.

M A S
FRÝDLANTSKO
BESKYDY

Žadatel:

Aeroklub

Frýdlant nad Ostravicí, z.s.

Celkové výdaje projektu:

92 940,- Kč

Výše dotace:

74 352,- Kč

Operační program:

PRV



Frýdlant n. O.



MAS Frýdlantsko-Beskydy podporuje rozvoj obcí v území



Žadatel:

Nenuda, z.s.

Celkové výdaje projektu:

132 467,- Kč

Výše dotace:

105 973,- Kč

Operační program:

PRV

NOVÉ VYBAVENÍ V MATEŘSKÉM CENTRU

Díky projektu mateřské centrum Nenuda získalo nové stoly a židličky pro děti a sadu úžasných hraček pro zábavu a rozvoj malých dětí. Maminky budou určitě nadšené ze sady ortopedických pomůcek pro zdravý vývoj dětského chodidla, děti se nebudou moci odtrhnout od deformačních zrcadel a od magnetické tabule. Malí muzikanti doprovodí na nové hudební nástroje všechny písničky. Většina zakoupených hraček má sloužit k rozvoji hrubé motoriky a koordinace, zrakového vnímání, sociálních dovedností a logického myšlení. Napomáhají tak dětem k tvořivosti a rozvoji fantazie.



Animátorky centra zase ocení nový videotelefon pro snadnou a bezpečnou komunikaci s příchozími návštěvníky. Součástí projektu je i nové bezkontaktní osvětlení, které zajistí pohodlnější a bezpečnější průchod objektem. Dalším výsledkem projektu je zlepšení informovanosti veřejnosti o aktivitách spolku prostřednictvím vývěsky umístěné na fasádě objektu.





Frýdlant n. O.



MAS Frýdlantsko-Beskydy podporuje rozvoj obcí v území



Žadatel:

SH ČMS - Sbor dobrovolných hasičů Nová Ves

Celkové výdaje projektu:

236 425,- Kč

Výše dotace:

183 200,- Kč

Operační program:

PRV

VYBAVENÍ SBORU DOBROVOLNÝCH HASIČŮ

Činnost sboru je směřována především k výchově mladých hasičů a jejich přípravě k zásahové činnosti. Členové se také účastní různých soutěží v hasičských disciplínách a ve významné míře se rovněž podílejí na kulturním a společenském životě pořádáním či spolupořádáním akcí pro veřejnost. V rámci projektu bylo pořízeno různé vybavení. Při organizování akcí a soutěží v době po setmění není v areálu osvětlení, proto byl pořízen osvětlovací balón, díky kterému se zejména zvýší bezpečnost těchto akcí. Dále v rámci projektu byl nakoupen batoh s vybavením na lesní požáry, který ocení zejména nejmladší hasiči při tréninku na hašení lesních požárů. Dále byla pořízena samonosná nádrž na vodu, která je skladná a slouží jako zá-

soba vody při soutěžích hasičů. Pro tréninky požárního útoku všech kategorií slouží nová nerezová průhledná kád'. Díky ní mohou trenéři pozorovat, zdazávodníci správně pracují pod vodou s hasičským nářadím (savice a sací koš) a radit, jak práci zrychlit. Rozhodčí pak při soutěži lépe pozná, zda jsou spoje pod vodou řádně spojeny. Při akcích pro veřejnost, soutěžích a trénincích se využije i nová kombinovaná trouba a myčka nádobí. Všechny pořízené předměty znamenají zlepšení podmínek a zázemí pro tréninky hasičských disciplín na Nové Vsi.





Frýdlant n. O.



MAS Frýdlantsko-Beskydy podporuje rozvoj obcí v území



Žadatel:

Kulturní centrum Frýdlant nad Ostravicí, p. o.

Celkové výdaje projektu:

399 495,- Kč

Výše dotace:

280 000,- Kč

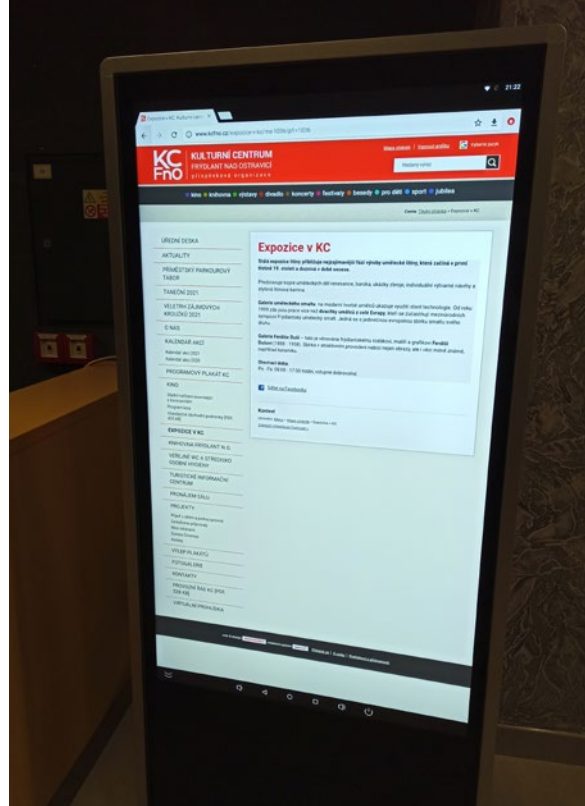
Operační program:

PRV

MODERNIZACE A DOPLNĚNÍ VYBAVENÍ KC

Předmětem projektu byla modernizace a doplnění vybavení Kulturního centra Frýdlant nad Ostravicí za účelem zkvalitnění poskytovaných služeb návštěvníkům knihovny, kina a kulturních akcí. Pořízením biblioboxu vyšlo kulturní centrum vstříc čtenářům, kteří pracují často do pozdních odpoledních či večerních hodin, a umožnilo jim tak vracet knihy tehdy, kdy se jim to hodí. Na většinu větších venkovních akcí pořádaných kulturním centrem bylo zapotřebí si půjčovat pивní sety, což bylo časově i finančně náročné. Zakoupením 20 ks nových pивních setů zajistilo centrum pro návštěvníky nejen větší komfort, ale zároveň i rozšířilo kapacitu hlediště. Pořízením interaktivního a dotykového LED informačního panelu došlo ke zvýšení informovanosti občanů o veškerých aktuálních infor-

macích včetně programu kina, knihovny, centra, divadel a akcí. Panel rovněž dává prostor pro reklamu místních spolků a sdružení. Je umístěn ve foyer kulturního centra a je tak přístupný široké veřejnosti. Pro projekce letního kina bylo doposud hlediště vytvořeno z laviček, které byly nepohodlné a díky mohutné konstrukci i náročné na manipulaci. 100 ks nových polohovacích židlí mnohonásobně zvýšilo komfort návštěvníků a přilákalo i ty příznivce kina, kteří právě díky nepohodlnosti hlediště představení nenavštěvovali. Nové židle umožní samozřejmě i lepší organizační manipulaci při přesunu na místo a při změně počasí. K dalšímu novému vybavení patří nůžkový a pneumatický stan. Tyto stany budou sloužit ke konání venkovních akcí centra a zajistí ochranu před ostrými slunečními paprsky či naopak neméně nepříjemnými kapkami deště. Výsledkem projektu je rozšíření kvality služeb poskytovaných Kulturním centrem Frýdlant nad Ostravicí nejen občanům města, ale i všem příznivcům ve spádové oblasti na území MAS Frýdlantsko-Beskydy.





Frýdlant n. O.



MAS Frýdlantsko-Beskydy podporuje rozvoj obcí v území



Žadatel:

Město Frýdlant nad
Ostravicí

Celkové výdaje projektu:

392 645,- Kč

Výše dotace:

314 116,- Kč

Operační program:

PRV

ZKVALITNĚNÍ VEŘEJNÝCH PROSTRANSTVÍ

Hlavním cílem projektu bylo zvýšení atraktivnosti a celkové kvality života ve městě prostřednictvím revitalizace veřejného prostranství. V rámci projektu bylo pořízeno 30 ks laviček, kdy část z nich byla umístěna v zahradách Střediska sociálních služeb, které slouží pro procházky, cvičení a odpočinek klientů střediska, ale zároveň je mohou využívat k odpočinku a relaxaci i občané města. Další část laviček byla rozmístěna v oddechové zóně outdoorového volnočasového centra. Součástí projektu bylo rovněž pořízení elektronického infopanelu, který je umístěn na fasádě budovy městského úřadu na náměstí, a slouží k prezentaci akcí nejen města, ale i kulturního centra, knihovny a místních spolků. Online informace nejen o dění ve městě, ale i o turistických cílech, cyklotrasách a zdejších atrakcích využijí nejen místní obyvatelé.



MAS Frýdlantsko-Beskydy podporuje územní rozvoj

POŘÍZENÍ ÚZEMNÍCH STUDIÍ

Město Frýdlant nad Ostravicí si díky projektu nechalo zpracovat tři nové územní studie pro své správní území, které zahrnuje katastrální území Frýdlant nad Ostravicí, Nová Ves a Lubno. Účelem pořizení bylo ověření možností využití konkrétního řešeného území, zastavitelných nebo přestavbových ploch nebo vybrané části nezastavěného území z hlediska komplexního řešení krajiny.



Frýdlant n. O.

MAS
FRÝDLANTSKO
BESKYDY

Žadatel:

Město Frýdlant n. O.

Celkové výdaje projektu:

980 100,- Kč

Výše dotace:

612 548,- Kč

Operační program:

IROP



Frýdlant n. O.



MAS Frýdlantsko-Beskydy podporuje modernizaci škol



Žadatel:

Město Frýdlant n. O.

Celkové výdaje projektu:

2 803 857,- Kč

Výše dotace:

2 374 999,- Kč

Operační program:

IROP

VYBUDOVÁNÍ NOVÝCH ODBORNÝCH UČEBEN V ZÁKLADNÍ ŠKOLE KOMENSKÉHO

Díky projektu byly ve škole vybudovány dvě nové učebny matematiky a cizích jazyků a zrekonstruována stávající cvičná kuchyňka. Ve cvičné žákovské kuchyňce má škola nové vybavení a kuchyňskou linku se čtyřmi pracovními místy, z čehož jedno je uzpůsobeno pro imobilní žáky. Zároveň také škola pořídila nové vybavení – žákovské lavice a židle, skříňě, tabule, z toho jednu interaktivní.





Frýdlant n. O.



MAS Frýdlantsko-Beskydy podporuje modernizaci škol



Žadatel:

Město Frýdlant n. O.

Celkové výdaje projektu:

3 502 587,- Kč

Výše dotace:

2 617 353,- Kč

Operační program:

IROP

MODERNIZACE IT UČEBNY A VYBUDOVÁNÍ KONEKTIVITY V ZÁKLADNÍ ŠKOLE TGM

V základní škole na náměstí T. G. Masaryka byla zmodernizovaná odborná IT učebna, do které byla pořízena audiovizuální a výpočetní technika včetně nového nábytku. Rovněž byla vybudována vnitřní konektivita s vyšší kapacitou. Učebna je využívána pro výuku cizích jazyků, informačních a komunikačních technologií, přírodovědy, přírodopisu, vlastivědy, zeměpisu a dalších volitelných předmětů.





Frýdlant n. O.



MAS Frýdlantsko-Beskydy podporuje sociální podnikání



Žadatel:

Dobry domov s.r.o.

Celkové výdaje projektu:

3 041 518,- Kč

Výše dotace:

2 019 315,- Kč

Operační program:

IROP

PRÁDELNA DOBRÝ DOMOV

Předmětem projektu bylo zřízení nové prádelny, která na území MAS Frýdlantsko-Beskydy doposud chyběla. Prádelna byla vybavena novými průmyslovými pračkami, bubnovými sušičkami, válcovým žehličem, žehlicím setem, baličkou, automobilem, stolem, různými druhy vozíků a můstkovou váhou. Díky projektu bylo vytvořeno 5 nových pracovních míst. Tři pracovní místa byla vyhrazena pro osoby znevýhodněné na trhu práce.



Frýdlant n. O.



MAS Frýdlantsko-Beskydy podporuje sociální podnikání

ROZVOJ DOBRÉHO DOMOVA

Sociálnímu podniku Dobrý domov se ve Frýdlantu nad Ostravicí daří, a proto se v rámci projektu rozhodl rozšířit prostory pro své podnikání nákupem části budovy. Díky tomu došlo k rozšíření prostor, které byly pro činnost podniku kapacitně nevyhovující, zároveň se rozšířily služby prádelny o čistírnu a u výroby dřevěných produktů vznikly nové skladové prostory. V neposlední řadě vzniklo 6 nových pracovních míst, z toho 5 pro osoby znevýhodněné na trhu práce.



Žadatel:

Dobrý domov s.r.o.

Celkové výdaje projektu:

2 587 600,- Kč

Výše dotace:

1 725 865,- Kč

Operační program:

IROP



Frýdlant n. O.



MAS Frýdlantsko-Beskydy podporuje sociální služby



Žadatel:

Město Frýdlant n.O.

Celkové výdaje projektu:

3 048 485,- Kč

Výše dotace:

2 896 060,- Kč

Operační program:

OPZ

DOPROVÁZENÍ PEČUJÍCÍCH OSOB NA CESTĚ ZPĚT DO PRACOVNÍHO PROCESU A PŮJČOVNA KOMPEN- ZAČNÍCH POMŮCEK

Město Frýdlant nad Ostravicí ve spolupráci se Střediskem sociálních služeb realizuje projekt, jehož záměrem je účinně pomáhat lidem ve Frýdlantu nad Ostravicí a jeho městských částí. Cílem projektu je především pomoc rodinám v tíživé životní situaci a poskytnutí komplexní podpory pečujícím osobám tak, aby jim byl usnadněn návrat na trh práce. Nezbytnou součástí projektu jsou zejména podpůrné služby určené pro pečující osoby jako je sociální práce, edukace a specifické poradenství v oblasti neformální péče, možností využívání podpůrných sociálních služeb a zapůjčování kompenzačních pomůcek.



Obec Janovice



MAS Frýdlantsko-Beskydy podporuje zemědělce

DISKOVÝ PODMÍTAČ

Pro zkvalitnění půdy na rodinné farmě v Janovicích byl pořízen diskový podmítač. Díky tomuto stroji se dostane potřebná vláha do půdy a zároveň se zamezí jejímu rychlému odtečení. Dalším přínosem podmítání je likvidace plevelů bez použití pesticidů a také provzdušnění a prokypření utužené půdy. Rovněž se odbouralo riziko poškození zapůjčeného stroje, který si žadatel musel před pořízením své investice půjčovat.

MAS
FRÝDLANTSKO
BESKYDY

Žadatel:

Petr Mácha

Celkové výdaje projektu:

132 500,- Kč

Výše dotace:

79 500,- Kč

Operační program:

PRV



Obec Janovice



MAS Frýdlantsko-Beskydy podporuje zemědělce



Žadatel:

Václav Magdoň

Celkové výdaje projektu:

405 350,- Kč

Výše dotace:

201 000,- Kč

Operační program:

PRV

LIS NA BALÍKY

Předmětem projektu byl nákup vlastního lisu na kulaté balíky, a tím zajištění soběstačnosti ve výrobě píce. Sklizeň píce a následné rychlé uskladnění je tak provedeno v optimálním agrotechnickém období a při vhodných klimatických podmínkách, což má podstatný vliv na výslednou kvalitu krmiva a celkové přírůstky chovaného stáda. Realizací projektu již žadatel není závislý na možnostech zapůjčení lisu od jiných zemědělců a nevystavuje se tak riziku zpoždění termínu sběru již posečené píce oproti optimálním agrotechnickým lhůtám.



MAS Frýdlantsko-Beskydy podporuje zemědělce



FIXAČNÍ KLEC, LUČNÍ SMYKY A KŘOVINOŘEZ

V rámci projektu byla pořízena fixační klec, která se využívá při očkování dobytka, odběrech krve, kontrole a doplnění ušních známek, ošetřování paznehtů, při porodech krav apod. Farma také pořídila luční smyky, které používá zejména na jaře ke srážení krtinců, rozmělnění fekálií po pasení z minulého roku a zároveň k celkovému provzdušnění travnatého porostu. Poslední pořízenou technologií byl křovinořez, díky kterému dochází ke zkosení prostoru pod elektrickým ohradníkem a likvidaci nedopasků, stromových a keřových náletů. Po této údržbě nedochází k probíjení elektrického ohradníku, tudíž snižování napětí v celém ohradním systému a následnému útěku dobytka z pastvin.



Žadatel:

Lenka Máchová

Celkové výdaje projektu:

169 348,- Kč

Výše dotace:

83 973,- Kč

Operační program:

PRV



MAS Frýdlantsko-Beskydy podporuje modernizaci škol



Žadatel:

Základní škola
a Mateřská škola Janovice

Celkové výdaje projektu:

2 566 592,- Kč

Výše dotace:

2 337 422,- Kč

Operační program:

IROP

MULTIMEDIÁLNÍ JAZYKOVÁ LABORATOŘ V ZÁKLADNÍ ŠKOLE

Realizací tohoto projektu si škola vybudovala novou multimediální jazykovou laboratoř, ve které provedla stavební úpravy, pořídila nový nábytek, počítače vybavené sluchátky s mikrofonom a novou interaktivní tabuli. Zároveň také škola zajistila bezbariérový přístup prostřednictvím schodolezu. Multimediální jazyková laboratoř tak nyní odpovídá současnému vývoji a moderním výukovým metodám pro praktické i teoretické vyučování.



Obec Janovice

MAS Frýdlantsko-Beskydy podporuje modernizaci škol

VYBUDOVÁNÍ LABORATOŘE PŘÍRODNÍCH VĚD V ZÁKLADNÍ ŠKOLE

Žáci základní školy se konečně dočkali další nové učebny, a to zcela nové laboratoře přírodních věd. Technický stav laboratoře přírodních věd trápil pedagogy i žáky dlouhá léta a jsou tak rádi, že se jim podařilo díky projektu vylepšit vybavenost školy. Žáci se tak mohou těšit na nové poznatky z oblasti přírodních věd a jejich propojení s nejmodernější technikou jako jsou např. mikroskopy propojené s počítačem, kdy žáci vše sledují na monitoru a zároveň si hned můžou tvořit nebo potvrdit své hypotézy, dále soupravy pro chemické, fyzikální či geologické pokusy a bádání.

M A S
FRÝDLANTSKO
BESKYDY

Žadatel:

Základní škola
a Mateřská škola Janovice

Celkové výdaje projektu:

2 489 751,- Kč

Výše dotace:

2 336 840,- Kč

Operační program:

IROP



Kunčice p. O.



MAS Frýdlantsko-Beskydy podporuje zemědělce



Žadatel:

Petr Ulčák

Celkové výdaje projektu:

136 440,- Kč

Výše dotace:

59 940,- Kč

Operační program:

PRV

FIXAČNÍ KLEC A MOBILNÍ BRÁNY

Předmětem projektu byl nákup lakované fixační klece pro skot s paznehtářskou úpravou, záchytným košem a popruhy na přizvedávání skotu a rovněž pořízení 14 kusů plotových dílů. Předmět projektu bude sloužit k pravidelným činnostem na farmě, jako je ošetření paznehtů krav, odebírání krve, očkování a další veterinární úkony. V kleci, která bude neustále na farmě k dispozici, se může ihned ošetřit individuální zvíře. Fixační klec a mobilní brány nejen usnadní manipulaci se skotem, ale přispěje i ke zlepšení zdravotní stavu skotu na farmě.



Kunčice p. O.



MAS Frýdlantsko-Beskydy podporuje zemědělce

ROZDRUŽOVAČ BALÍKŮ

Předmětem projektu byl nákup nového rozdrůžovače balíků, který slouží jak pro krmení krátce nařezanou siláží a dlouhým senem, tak pro zastýlání krátkou i dlouhou slámou. Výhodou nového stroje je hydraulicky otočný komín se spádovým plechem na usměrnění toku krmiva do žlabu. Foukat krmivo a stelivo lze vpravo, vlevo nebo dozadu. Dávkovací válec je samostatně vypínatelný a pohon válce mechanický. Nakládání se odehrává přes zadní hydraulické čelo, které je ovládáno ze zadní části stroje. Stroj má elektrické ovládání v kabině traktoru. Pořízením nového rozdrůžovače balíků se zkrátila doba a zvýšila kvalita rozdrůžování, rovněž obsluha stroje je nyní jednodušší.

MAS
FRÝDLANTSKO
BESKYDY

Žadatel:

Petr Ulčák

Celkové výdaje projektu:

540 628,- Kč

Výše dotace:

268 080,- Kč

Operační program:

PRV



Kunčice p. O.



MAS Frýdlantsko-Beskydy podporuje zemědělce



Žadatel:

Miloš Cochlar

Celkové výdaje projektu:

423 500,- Kč

Výše dotace:

210 000,- Kč

Operační program:

PRV

TRAKTOROVÝ PLOŠINOVÝ PŘÍVĚS

Projekt se zabýval nákupem plošinového přívěsu za traktor, který slouží k přepravě kulatých balíků, sena, senáže a slámy. Nový plošinový přívěs umožní přepravu kulatých balíků rychleji, bezpečněji, v optimálním čase a dokáže přepravit větší množství balíků najednou. Nový stroj tak přispívá k úspoře času, snížení emisí a menšímu opotřebení traktoru.



Kunčice p. O.



MAS Frýdlantsko-Běskydy podporuje zemědělce

STRANOVÝ MULČOVAČ

Předmětem projektu byl nákup stranového mulčovače. Díky novému stroji odpadává pracné ruční vykosování okrajů pastvin a vykosování pod ohradníky, dochází k rychlejší přípravě a údržbě pastvin pro pastvu masného skotu a k bezpečnějšímu provozu elektrických ohradníků. Celkově se tak zvyšuje bezpečnost pastvy masného skotu.



Žadatel:

Pavel Řezníček

Celkové výdaje projektu:

230 868,- Kč

Výše dotace:

114 480,- Kč

Operační program:

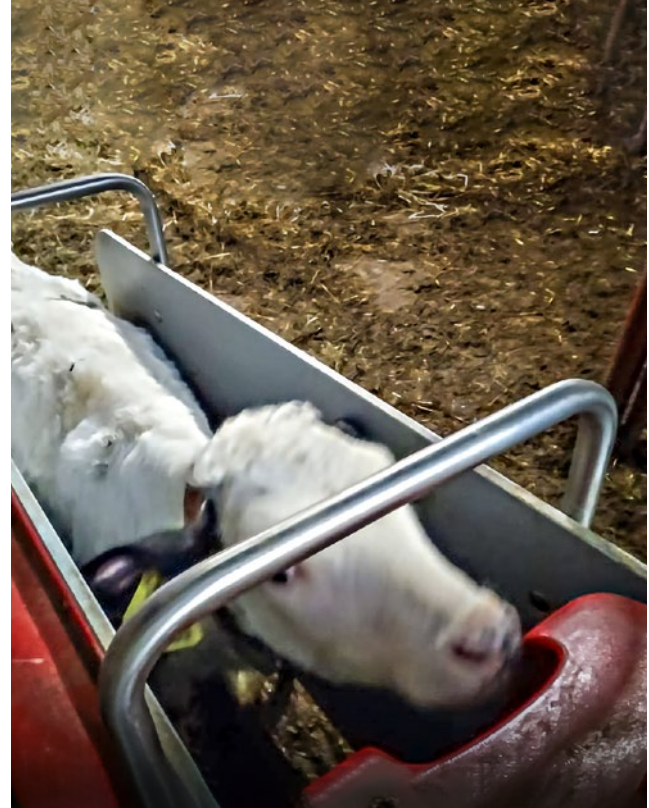
PRV



Kunčice p. O.



MAS Frýdlantsko-Beskydy podporuje zemědělce



Žadatel:

Olga Menšíková

Celkové výdaje projektu:

410 300,- Kč

Výše dotace:

287 210,- Kč

Operační program:

PRV

KRMNÝ AUTOMAT MLÉČNÉ VÝŽIVY PRO TELATA

Předmětem projektu bylo nakoupení krmného automatu mléčné výživy, který umožní při nízké spotřebě energie, času a fyzické práce efektivně, a co nejpřirozenějším způsobem nakrmit telata nativním mlékem. Nejen, že tím byla splněna podmínka ekologického chovu, ale zároveň nový pomocník pozitivně ovlivní zdraví a welfare telat. Rovněž se rozšířila možnost odchovu mladého skotu o větší počet telat v mléčné výživě v kooperaci s jinými ekologickými zemědělci.



Kunčice p. O.



MAS Frýdlantsko-Beskydy podporuje zemědělce

LUČNÍ VÁLCE S PRUTOVÝMI BRÁNAMI

Pastva skotu, především mladších kategorií do dvou let, je organizačně náročná a je třeba průběžně udržovat a vylepšovat travní porosty, aby bylo možné vyprodukovat kvalitní krmivo pro chovaný skot. K tomu má dopomoci i nově pořízená kombinace prutových bran se speciálními lučnými válci, která zvyšuje produktivitu práce, snižuje energetickou náročnost (spotřebu nafty) a má dlouhodobý příznivý dopad na kvalitu trvalých travních porostů. Ta se pak pozitivně odráží na hospodaření v režimu ekologického zemědělství v živočišné výrobě na zdejší bio farmě.

MAS
FRÝDLANTSKO
BESKYDY

Žadatel:

Oldřich Menšík

Celkové výdaje projektu:

793 639,- Kč

Výše dotace:

297 000,- Kč

Operační program:

PRV



Kunčice p. O.



MAS Frýdlantsko-Beskydy podporuje zemědělce



Žadatel:

Petr Nikel

Celkové výdaje projektu:

361 790,- Kč

Výše dotace:

179 400,- Kč

Operační program:

PRV

NOSIČ KONTEJNERŮ

Rodinná farma v Kunčicích pod Ondřejníkem se rozrostla o nový nosič kontejnerů, který majiteli farmy usnadní práci nejen při svážení balíků ze vzdálených obhospodařovaných pozemků v horské oblasti Beskyd, ale rovněž slouží k manipulaci s břemeny, krmivem a dalšími materiály a produkty na farmě. Hlavním motivem pořízení nového stroje bylo nahradit nevyhovující zastaralou techniku a zabezpečit tak lepší pracovní podmínky, zvýšit bezpečnost práce a celkově zhodnotit lidskou práci v zemědělství.



MAS Frýdlantsko-Beskydy podporuje zemědělce

TŘÍSTRANNĚ SKLÁPĚNÝ NÁVĚS

Předmětem projektu bylo pořízení jedno-nápravového traktorového sklápěcího návěsu, který je určen pro dopravu různých druhů materiálů. Žadatel ho používá v rostlinné výrobě k návozu materiálů po pěstebních plochách, konkrétně k návozu hnojiva, postřiků, kúlů, pletiva, sadebního materiálu, nádrže na vodu apod. Nový traktorový vlek svou dostatečně velkou ložnou plochou a nosností, stejně jako možnosti sklápění, usnadní práci žadateli a má rovněž pozitivní vliv na bezchybný chod firmy a umožní tak její celkový rozvoj v oblasti rostlinné výroby.

MAS
FRÝDLANTSKO
BESKYDY

Žadatel:

Petr Kovalský

Celkové výdaje projektu:

117 370,- Kč

Výše dotace:

67 900,- Kč

Operační program:

PRV



Kunčice p. O.



MAS Frýdlantsko-Beskydy podporuje zemědělce



Žadatel:

Čestmír Kubečka

Celkové výdaje projektu:

211 750,- Kč

Výše dotace:

105 000,- Kč

Operační program:

PRV

LUČNÍ BRÁNY

Projekt řeší pořízení lučních bran s žárově pozinkovaným pevným rámem a záběrem 8 m. Tyto brány se používají k údržbě trvalých travních porostů, které slouží k pastvě a ke kvalitní sklizni travin pro výrobu sena a senáže. Investice umožní zlepšení kvality porostů, a tím následně zkvalitnění výroby objemných krmiv. Zajištění kvalitní krmivové základny podpoří další rozvoj živočišné výroby a celkový růst zemědělské farmy v Kunčicích pod Ondřejníkem.



MAS Frydlantsko-Beskydy podporuje zemědělce

ZADNÍ ŽACÍ LIŠTA

Předmětem projektu bylo pořízení nového zemědělského stroje do živočišné výroby, a to zadní žací lišty. Nová žací lišta nahradila 14 let starou, která již byla poruchová, nevýkonná a nákladná na provoz. Pořízená lišta slouží pro zajištění krmení pro dobytek – výrobu sena a senáží, má širší pracovní záběr a zvyšuje tak efektivitu práce, snižuje množství pojezdů po poli a celkové množství spotřebovaných PHM. Realizací projektu došlo k technické inovaci zemědělských strojů do živočišné výroby, ke zvýšení udržitelnosti a výkonnosti farmy.



Žadatel:

Leoš Řezníček

Celkové výdaje projektu:

356 950,- Kč

Výše dotace:

177 000,- Kč

Operační program:

PRV



Kunčice p. O.



MAS Frýdlantsko-Beskydy podporuje zemědělce



Žadatel:

Jaromír Běčák

Celkové výdaje projektu:

151 090,- Kč

Výše dotace:

74 920,- Kč

Operační program:

PRV

FIXAČNÍ KLEC S MANIPULAČNÍ OHRADOU

Ekologická farma v Kunčicích pod Ondřejníkem prostřednictvím projektu pořídila fixační klec se zachytným košem včetně manipulační ohrady. Tato nová technologie nahradila staré mobilní zábrany a zavírací dveře, které v praxi byly nestabilní, a hrozil úraz zvířat. Fixační klec se na farmě používá k ošetření paznehtů dobytka, odebrání krve, očkování a dalším veterinárním úkonům. Investicí tak došlo ke zlepšení a usnadnění manipulace se skotem, zvýšení bezpečnosti práce a zabránění proběhnutí zvířete. Díky vlastnictví klece přímo na farmě se může bez zbytečných průtahů ošetřit individuální zraněné zvíře.



MAS Frýdlantsko-Beskydy podporuje lesnické technologie

ŠPALÍKOVACĚ S DOPRAVNÍKEM

Předmětem projektu byl nákup špalíkovače s dopravníkem, který slouží ke zpracování potěžebních zbytků v lesích. Pořízení špalíkovače dochází k efektivnímu využití potěžebních zbytků tím, že se ihned v lese zpracují na velikost vhodnou pro otop. Dopravník, který je součástí špalíkovače, je automaticky dopraví do vlečky pro okamžitý odvoz z místa těžby. Nákupem techniky se rovněž docílí snížení nákladů za nákup tuhých paliv pro vytápění soukromého objektu a objektu podnikání.

MAS
FRÝDLANTSKO
BESKYDY

Žadatel:

Petr Cochlar

Celkové výdaje projektu:

69 308,- Kč

Výše dotace:

33 485,- Kč

Operační program:

PRV



Kunčice p. O.



MAS Frýdlantsko-Beskydy podporuje nezemědělské činnosti



Žadatel:

Lenka Kovalská

Celkové výdaje projektu:

182 585,- Kč

Výše dotace:

67 903,- Kč

Operační program:

PRV

NÁKLADNÍ PŘÍVĚS A SVAŘOVACÍ TECHNIKA

V rámci projektu byl pořízen přívěs a svařovací technika za účelem zlepšení hospodářských podmínek stavební firmy. Přívěs firma používá k přepravě stavebního materiálu a nářadí, rovněž svařovací technika je nezbytným doplňkem pro stavební činnost. Nákupem požadovaných strojů došlo k zefektivnění a rozšíření činností firmy, kdy před pořízením nové techniky byl materiál, nářadí a malé stroje přepravovány na vypůjčeném přívěsu a firma tak byla závislá na možnostech jeho vypůjčky nebo subdodavatelích. Nyní získala soběstačnost a může pružně reagovat na aktuální potřeby zákazníků.



Kunčice p. O.

MAS Frýdlantsko-Beskydy podporuje rozvoj obcí v území

BUDOVÁNÍ ZÁZEMÍ PRO KNIHOVNU

Obsahem projektu bylo zhodnocení prostor bývalého zdravotního střediska, které se obec rozhodla využít pro potřeby místní knihovny a také jako místo pro volnočasové aktivity široké veřejnosti, zejména pak jako místo pro setkávání matek s dětmi a seniorů. Předmětem projektu byla rekonstrukce stávajícího WC, v chodbě, v místnosti knihovny a ve společenské místnosti byla provedena rekonstrukce podlahy. Do knihovny byl pořízen celokovový profesionální stavebnicový systém určený pro ukládání knih. Dále byl v rámci tohoto projektu pořízen dataprojektor a promítací plátno. Tyto pomůcky budou využívány jak pro činnost knihovny, tak pro volnočasové aktivity široké veřejnosti. Realizací projektu tak dostala místní knihovna dostatečné prostory pro svou činnost. Nové funkční a lepší prostory rovněž umožní jejich častější využití.

MAS
FRÝDLANTSKO
BESKYDY

Žadatel:

Obec
Kunčice pod Ondřejníkem

Celkové výdaje projektu:

623 559,- Kč

Výše dotace:

398 912,- Kč

Operační program:

PRV



Kunčice p. O.



MAS Frýdlantsko-Beskydy podporuje modernizaci škol



Žadatel:

Obec
Kunčice pod Ondřejníkem

Celkové výdaje projektu:

2 256 148,- Kč

Výše dotace:

2 156 613,- Kč

Operační program:

IROP

VYBAVENÍ ODBORNÝCH UČEBEN V ZÁKLADNÍ ŠKOLE

Pokusy v laboratoři a radost z vaření, to bylo smyslem tohoto projektu. Investice směřovaly nejen do drobných stavebních úprav, ale zejména do pořízení vybavení v odborných učebnách. Jazykové a počítačové učebny, učebny chemie a fyziky, včetně přípravný a laboratoře se tak rozrostly o interaktivní tabule, dataprojektory a nábytek. Cvičná kuchyňka byla zvětšena a plně vybavena novým nábytkem a vybavením. Realizace projektu tak přispěla ke zkvalitnění vybavení odborných učeben a výukových prostor.





Kunčice p. O.



MAS Frýdlantsko-Beskydy podporuje modernizaci škol



Žadatel:

Obec
Kunčice pod Ondřejníkem

Celkové výdaje projektu:

1 227 689,- Kč

Výše dotace:

1 106 840,- Kč

Operační program:

IROP

ZÁZEMÍ PRO MIMOŠKOLNÍ AKTIVITY

Základní škola si vybavila odborné učebny pro mimoškolní aktivity, které jsou zaměřené na digitální technologii, technické a řemeslné obory a na přírodní vědy. V rámci projektu byl pořízen nábytek, notebooky a software, pracovní ponk, vozík na ruční práce a na výtvarný materiál, stavebnice, dětské šicí stroje a tkalcovské stavy, prosvětlovací stůl, mikroskop, binokulární lupa, preparačními nástroje a dalekohledy. Děti si mohou vybírat z řady kroužků jako je Robotik, Animáček, Tvořílek, Technik či Mladý přírodovědec. Děti tak i po vyučování mají ve škole o zábavu postaráno.





Kunčice p. O.



MAS Frýdlantsko-Beskydy podporuje modernizaci škol



Žadatel:

Obec
Kunčice pod Ondřejníkem

Celkové výdaje projektu:

994 938,- Kč

Výše dotace:

924 500,- Kč

Operační program:

IROP

MODERNIZACE MULTIFUNKČNÍ ODBORNÉ UČEBNY V ZÁKLADNÍ ŠKOLE

Žáci základní školy v Kunčicích pod Ondřejníkem se v hodinách odborných předmětů již nenudí. Škola si díky projektu pořídila do stávající odborné učebny nové počítačové vybavení (hardware a software) pro výuku odborných předmětů (informatika, fyzika, přírodopis, anglický jazyk, chemie, prvouka, přírodověda, technické práce). Účelem investice bylo zvýšení kvality vzdělávání ve vazbě na budoucí uplatnění na trhu práce.



Malenovice



MAS Frýdlantsko-Beskydy podporuje rozvoj obcí v území

ELEKTRONICKÁ ÚŘEDNÍ DESKA A HASIČSKÉ OCHRANNÉ OBLEKY

První částí projektu bylo pořízení elektronické úřední desky s dotykovým monitorem, která je umístěna na budově obecního úřadu. Jejím účelem je zlepšit a zjednodušit komunikaci úřadu s občany a vyřešit problém nedostatečné kapacity zveřejňovaných informací stávající fyzické úřední desky. Druhá část projektu obsahovala nákup 13 kusů výrazně kvalitnějších třívrstevných ochranných obleků pro výjezdovou jednotku JPO-V Malenovice, které zvýší bezpečnost a efektivitu práce členů výjezdové jednotky.

M A S
FRÝDLANTSKO
BESKYDY

Žadatel:

Obec Malenovice

Celkové výdaje projektu:

377 379,- Kč

Výše dotace:

301 903,- Kč

Operační program:

PRV



Metylovice



MAS Frýdlantsko-Beskydy podporuje zemědělce



Žadatel:

Michael Kahánek

Celkové výdaje projektu:

169 400,- Kč

Výše dotace:

65 100,- Kč

Operační program:

PRV

OVÍJEČKA LISOVANÝCH KULATÝCH BALÍKŮ

Cílem projektu bylo pořízení nového stroje v rámci technologie v živočišné výrobě, konkrétně šlo o nákup ovíječky lisovaných kulatých balíků. Moderní stroj tak nahradil starý, poruchový a již nevyhovující, který vyžadoval vysoké náklady na opakované opravy a nákup náhradních dílů. Nové strojové vybavení zabrání prodlevě mezi sečením a vlastním uskladněním lisovaného sena, sníží náklady na opravy a zajistí bezproblémovou výrobu objemného krmiva pro chovaný skot. Tím bude zajištěna soběstačnost, plynulý rozvoj a efektivita živočišné výroby i v následujících letech.



Metylovice



MAS Frýdlantsko-Beskydy podporuje zemědělce

ROZŠÍŘENÍ FARMY O NOVÝ TRAKTOR

Předmětem projektu bylo pořízení kolového traktoru, který je používán k údržbě trvale travnatých porostů a dalším potřebným pracím na farmě, jako je přeprava krmení, skotu a statkového hnoje. Nový traktor je bezpečný a šetrnější k životnímu prostředí, jeho účelné provedení a provozní efektivita pomáhají při úspoře energie. Nový pomocník ulehčí práci především při krmení dobytka, stlaní, odvozu hnoje a zajištění krmné dávky. Stal se rovněž základem pro rozšíření podnikání na farmě, která se rozrostla i o vlastní faremní bourárnu, která umožnila prodej masa přímo z farmy.

MAS
FRÝDLANTSKO
BESKYDY

Žadatel:

Lukáš Halata

Celkové výdaje projektu:

1 512 500,- Kč

Výše dotace:

700 000,- Kč

Operační program:

PRV



Metylovice



MAS Frýdlantsko-Beskydy podporuje zemědělce



Žadatel:

Jiřina Halatová

Celkové výdaje projektu:

209 740,- Kč

Výše dotace:

125 844,- Kč

Operační program:

PRV

KRMNÉ ZÁBRANY A PŘÍKRMIŠTĚ PRO SKOT

V rámci projektu žadatelka investovala do technologie chovu skotu. Konkrétně pořídila krmné (žlabové) zábrany včetně branek a příkrmíště pro telata se zásobníkem na 400 litrů krmiva. Zábrany jsou nainstalovány v novém přístřešku tak, aby přes zimní období mohly sloužit k příkrmování dobytka na zpevněné a nadstřešené ploše. Do doby realizace projektu se krmivo podávalo do kruhových krmelců, kde docházelo k velkým ztrátám krmiva z důvodu ušlapání. Výsledkem projektu je zefektivnění výkrmu skotu. Skot se dostane snáze ke krmivu a bude tak docházet k menším ztrátám krmiva, což v posledních letech sucha je velmi důležité. Navíc díky usnadnění přístupu ke krmivu se očekávají i lepší přírůstky.



Metylovice



MAS Frýdlantsko-Beskydy podporuje zemědělce

PŘEPRAVNÍK HOSPODÁŘSKÝCH ZVÍŘAT

Realizovaný projekt řeší pořízení přepravníku hospodářských zvířat, který je agregovatelný za automobil a splňuje potřebné požadavky pro přepravu zvířat. Umožňuje tak rychle, nekomplikovaně, bezpečně a v souladu s potřebami zvířat jejich manipulaci a přepravu. Díky pořízení tohoto moderního prostředku došlo k časové a především finanční úspoře, neboť převoz byl doposud řešen formou služby. Investice tak podpořila další rozvoj rodinné farmy Halata.



Žadatel:

Lukáš Halata

Celkové výdaje projektu:

255 557,- Kč

Výše dotace:

70 000,- Kč

Operační program:

PRV



Metylovice



MAS Frýdlantsko-Beskydy podporuje zemědělce



Žadatel:

Ivan Kahánek

Celkové výdaje projektu:

278 300,- Kč

Výše dotace:

138 000,- Kč

Operační program:

PRV

TRAKTOROVÝ NÁVĚS

Cílem projektu bylo zvýšení přepravní kapacity farmy, a tím celkové urychlení sklizňových a jiných agrotechnických postupů v průběhu roku. Za tímto účelem byl pořízen nový návěs o nosnosti 10 tun. Návěs je agregován za vlastní traktor a nahradil starší poruchové přívěsy s nižší kapacitou. Hlavními důvody investice bylo zrychlení sklizně, snížení poškození hlíz při přepravě a vykládce zadním hydraulickým čelem a zvýšení bezpečnosti dopravy. Farma, která je zaměřena zejména na produkci brambor, obilovin, píce a chov masného skotu, díky projektu modernizovala stávající technické vybavení a zvýšila tak svou konkurenceschopnost v regionu.



MAS Frýdlantsko-Beskydy podporuje lesnické technologie



Metylovice

TECHNIKA K ÚDRŽBĚ LESNÍCH CEST

Obec Metylovice v rámci tohoto projektu pořídila šípovou radlici, sypač komunikací a dva křovinořezy, díky kterým se bude moci v době vegetačního klidu (říjen - březen) lépe a rychleji dostat ke zpracování a odvozu dřeva z lesních porostů. Obec sklízí většinu dřeva z kopcovitých terénů, neboť se rozkládá na úpatí Moravskoslezských Beskyd pod lesnatým masivem Ondřejníku. Dostupnost lesních pozemků je tak velmi náročná, což v zimním období, kdy probíhá hlavní těžařská sezóna, navíc stěžuje sníh, popř. náledí. Pořízené technologie zefektivní odvoz dřeva v rámci hospodaření na obecních lesních pozemcích a zabezpečí sjízdnost a údržbu lesních cest v nepříznivých klimatických podmínkách.



Žadatel:

Obec Metylovice

Celkové výdaje projektu:

604 032,- Kč

Výše dotace:

247 500,- Kč

Operační program:

PRV



MAS Frýdlantsko-Beskydy podporuje lesnické technologie



Žadatel:

Obec Metylovice

Celkové výdaje projektu:

1 197 900,- Kč

Výše dotace:

490 050,- Kč

Operační program:

PRV

TECHNIKA PRO LESNÍ HOSPODÁŘENÍ OBCE

Obec Metylovice v rámci tohoto projektu pořídila čelní nakladač, jednonápravový plošinový traktorový přívěs, příkopové rameno s mulčovací hlavicí a klanicový vyvážecí kontejner. Tato nová technologie umožní zefektivnit přibližování, manipulaci, nakládku a odvoz dřeva v rámci hospodaření na obecních lesních pozemcích a zabezpečí údržbu lesních cest. Zejména v době, kdy došlo k přemnožení kůrovce a významnému napadení smrkových porostů v obci, je nutné stromy rychle pokácet a sklídit, což v hornatém terénu bez potřebného vybavení bylo velmi obtížné. S novými stroji se nejen zrychlí těžba pokáceného dřeva v terénu, ale taktéž se zlepší pracovní podmínky zaměstnanců obce.



Metylovice



MAS Frýdlantsko-Beskydy podporuje rozvoj obcí v území

OZVUČENÍ BLUEGRASS THEATRE

Hudební scénu v obci Metylovice, Bluegrass Theatre, kde se konají letní koncertní večery, vybavila skupina Ptačoroko díky dotaci novým ozvučením. Předmětem projektu byl jednoduchý, plně samostatný funkční celek skládající se z mikrofónů, mixážního pultu, stageboxu, reproboxů pro vysoké a střední frekvence a reproboxů pro hluboké frekvence. Komplet je schopný ozvučit akustickou hudbu a je připraven i na ozvučení elektronické hudby ve větším rozsahu. Skupina Ptačoroko tak při pořádání akcí získala větší samostatnost a nezávislost na ostatních zvukařích.

MAS
FRÝDLANTSKO
BESKYDY

Žadatel:

Ptačoroko z.s.

Celkové výdaje projektu:

114 273,- Kč

Výše dotace:

91 244,- Kč

Operační program:

PRV



Metylovice



MAS Frýdlantsko-Beskydy podporuje bezpečnost dopravy



Žadatel:

Obec Metylovice

Celkové výdaje projektu:

3 552 148,- Kč

Výše dotace:

1 868 192,- Kč

Operační program:

IROP

VYBUDOVÁNÍ CHODNÍKU V METYLOVICÍCH

Chodci v obci Metylovice se mohou cítit bezpečněji díky novému chodníku pro chodce. Podél komunikace III. třídy, která je určena k vzájemnému spojení obcí Frýdlant nad Ostravicí – Metylovice – Palkovice, byl vybudován nový chodník o délce 314 metrů. V rámci projektu zároveň došlo i k úpravě nástupiště zastávky autobusů „Metylovice-U Sosny“.



Ostravice



MAS Frýdlantsko-Beskydy podporuje zemědělce

HYDRAULICKY SKLOPNÝ NÁVĚS

Rodinná farma v Ostravici se zabývá chovem skotu a ovcí především pro vlastní potřebu. Díky projektu došlo k nahrazení starého, technicky a bezpečnostně nezpůsobilého dřevěného přívesu za nový, moderní a plně funkční. Ten slouží nejen při sklizni krmiva a podestýlky z obhospodařovaných pozemků, ale také se využívá pro převoz hospodářských zvířat, přesun různých materiálů a náradí po pozemcích farmy. Jednonápravový, 3-stranně hydraulicky sklopný návěs tak zefektivnil a usnadnil práci při zemědělské výrobě na rodinné farmě.

MAS
FRÝDLANTSKO
BESKYDY

Žadatel:

Michal Faldyna

Celkové výdaje projektu:

187 429,- Kč

Výše dotace:

112 457,- Kč

Operační program:

PRV



Ostravice



MAS Frýdlantsko-Beskydy podporuje lesnické technologie



Žadatel:

Karel Mališ

Celkové výdaje projektu:

297 660,- Kč

Výše dotace:

123 000,- Kč

Operační program:

PRV

TRAKTOROVÝ NÁVĚS

V rámci projektu byl zakoupen nový traktorový naviják, díky kterému je těžba dřeva šetrnější k lesním i polním porostům než při doposud používané technologii. Hlavní výhodou nového navijáku je skutečnost, že základový stroj nevjíždí do porostu, je možné využít směrových kladek či jiných lanových systémů. Traktor má větší tažnou sílu, nedochází k prokluzu kol, spotřeba paliva je tak nižší, což má pozitivní vliv na náklady spojené s těžbou a na životní prostředí. Díky nové technologii nedochází k negativnímu narušování povrchu a znečišťování půdy a jsou lépe přístupné svažité terény, které byly dosud jen velmi těžko obhospodařovány.



MAS Frýdlantsko-Beskydy podporuje rozvoj obcí v území

REKONSTRUKCE SOCIÁLNÍHO ZAŘÍZENÍ MATEŘSKÉ ŠKOLY

Předmětem projektu byla rekonstrukce sociálního zařízení v odděleních Sluníčka a Hvězdičky v MŠ Ostravice. Původní vybavení sloužilo přes 40 let a děti i paní učitelky už si opravdu rekonstrukci zasloužily. WC byly před rekonstrukcí uzpůsobeny pro děti ve věku 3-6 let, nyní je umožněno navštěvovat školku již dětem od 2 let. Díky dotaci se povedlo vytvořit moderní a hlavně bezporuchové a funkční hygienické zázemí, kde se děti cítí dobře a zároveň bezpečně.

MAS
FRÝDLANTSKO
BESKYDY

Žadatel:

Obec Ostravice

Celkové výdaje projektu:

906 730,- Kč

Výše dotace:

560 000,- Kč

Operační program:

PRV





Pržno



MAS Frýdlantsko-Beskydy podporuje zemědělce

SHRNOVAČ PÍCE

V rámci projektu byl pořízen nový shrnovač píce, který je nezbytný pro výrobu píce jako krmiva pro chovaný hovězí dobytek. Pořízením nového stroje došlo k efektivnější výrobě píce ve všech směrech, včetně úspory spotřeby paliv, což má vliv také na životní prostředí jak nižší spotřebou, tak také nižší produkcí emisí. Nový shrnovač má dvojnásobný záběr, proto práce s ním je rychlejší a efektivnější. Pozitivním způsobem došlo k modernizaci živočišné výroby, ke snížení provozních nákladů a efektivnějšímu využívání všech zdrojů.

MAS
FRÝDLANTSKO
BESKYDY

Žadatel:

Josef Rada

Celkové výdaje projektu:

423 500,- Kč

Výše dotace:

210 000,- Kč

Operační program:

PRV



Pržno



MAS Frýdlantsko-Beskydy podporuje zemědělce



Žadatel:

FARMA HEROT s.r.o.

Celkové výdaje projektu:

6 179 898 Kč

Výše dotace:

1 400 000,- Kč

Operační program:

PRV

TRAKTOR - NOVÝ POMOCNÍK V ROSTLINNÉ VÝROBĚ

Předmětem projektu bylo pořízení nového traktoru, který je využíván k agrotechnickým činnostem na zemědělských pozemcích pro rostlinnou výrobu – orba, úprava půdy před setím, doprava krmiva, svoz senáže, rozmetání hnoje atd. Traktor urychlí a usnadní práci v rostlinné výrobě, činnosti probíhají v ideálním termínu a nedochází ke zbytečným ztrátám. Projekt tak přispívá k časové nezávislosti v provádění zemědělských prací a k celkovému rozvoji zemědělského podniku v oblasti rostlinné výroby, podporuje jeho životaschopnost a konkurenceschopnost.



Pržno



MAS Frýdlantsko-Beskydy podporuje zemědělce

DUSACÍ VÁLEC

Na farmě HEROT s.r.o. si v rámci projektu pořídili dusací válec, díky kterému jsou schopni utužení siláže provést ihned po sklizni. Vysoká hmotnost kol stroje při současně minimální dotykové ploše zaručuje intenzivní působení do hloubky silážované hmoty. Tím se zvýší kvalita krmiva pro dobytek, což má později dopad i na kvalitu a množství mléka. Na farmě si tak již stroj nemusí půjčovat a čekat, až bude dostupný, mnohdy odložit sklizeň a podstoupit tak riziko nepříznivých klimatických podmínek a snižování kvality sklizně.

MAS
FRÝDLANTSKO
BESKYDY

Žadatel:

FARMA HEROT s.r.o.

Celkové výdaje projektu:

121 000,- Kč

Výše dotace:

70 000,- Kč

Operační program:

PRV



Pržno



MAS Frýdlantsko-Beskydy podporuje nezemědělské činnosti



Žadatel:

NAHŘÍŠTI s.r.o.

Celkové výdaje projektu:

63 521,- Kč

Výše dotace:

23 623,- Kč

Operační program:

PRV

CHLADICÍ BOX

V rámci projektu byl pořízen nový chladicí box k zabudování do auta, který firma potřebuje pro dopravu masných výrobků. Společnost provozuje malou restauraci v obci Pržno, kde vyrábí především pizzu. Pro její výrobu používá čerstvé a kvalitní suroviny včetně masných výrobků. Právě tyto masné výrobky dováží od slovenského výrobce. Pořízením tohoto boxu tak zajistí dopravu masných výrobků v potřebném množství a dle platných nařízení s ohledem na bezpečnost a hygienu. Taktéž se sníží náklady na přepravu díky snížení četnosti jízd.



MAS Frýdlantsko-Beskydy podporuje zemědělce



Pstruží

MULČOVAČ K OŠETŘENÍ TRVALÝCH TRAVNÍCH POROSTŮ

Mulčovač, který byl v rámci projektu pořízen, žadatel využívá k ošetřování trvalých travních porostů. Tráva se nemusí shrabovat, zůstává ležet na trávníku, kde působí jako hnojivo. Jedná se o ekologický způsob údržby trvalých travních porostů. Pořízením tohoto stroje se výrazně zefektivní, konkrétně tedy usnadní a zrychlí výkon této činnosti. Realizace projektu tak povede k rozvoji zemědělského podniku v oblasti rostlinné i živočišné výroby, podpoří životaschopnost a konkurenceschopnost farmy mladého zemědělce.

MAS
FRÝDLANTSKO
BESKYDY

Žadatel:

Michal Pavlica

Celkové výdaje projektu:

157 300,- Kč

Výše dotace:

70 000,- Kč

Operační program:

PRV



Pstruží



MAS Frýdlantsko-Beskydy podporuje zemědělce



Žadatel:

Michal Pavlica

Celkové výdaje projektu:

423 500,- Kč

Výše dotace:

245 000,- Kč

Operační program:

PRV

SHRNOVAČ PRO SKLIZEŇ PÍCE

Předmětem projektu bylo pořízení nového shrnovače, který je nezbytnou součástí techniky určené ke sklizení píce pro krmné účely. Nový stroj nahradil již ten starý, nespolehlivý a poruchový. Výsledným efektem projektu je snížení nákladů na opravy a pohonné hmoty, zachování nutričních hodnot sklizené píce, časová úspora, menší utužení půdy v důsledku menšího přejíždění po půdních blocích a kvalitnější krmná dávka. Došlo tak k modernizaci zemědělské techniky a rozvoji mladé farmy.



Pstruží



MAS Frýdlantsko-Beskydy podporuje bezpečnost dopravy

VYBUDOVÁNÍ CHODNÍKU V OBCI PSTRUŽÍ

Nový chodník, tři místa pro přecházení a nově nasvětlené nástupiště autobusové zastávky ve směru na Čeladnou, to je obsahem projektu realizovaného obcí Pstruží. Díky nově vybudovanému chodníku o délce 510 metrů podél velmi frekventované silnice II. třídy na katastrálním území Pstruží a Frýdlantu nad Ostravicí, je nyní v této oblasti pro chodce bezpečněji. Chodník spojuje autobusovou zastávku „Nová Dědina – střed“ s centrem obce Pstruží.

M A S
FRÝDLANTSKO
BESKYDY

Žadatel:

Obec Pstruží

Celkové výdaje projektu:

4 521 641,- Kč

Výše dotace:

3 794 929,- Kč

Operační program:

IROP



Staré Hamry



MAS Frýdlantsko-Beskydy podporuje zemědělce



Žadatel:

Jiří Krpeš

Celkové výdaje projektu:

263 931,- Kč

Výše dotace:

152 687,- Kč

Operační program:

PRV

PŘEPRAVNÍK OVCÍ A SKOTU PRO HORSKOU EKOFARMU

Předmětem projektu byl nákup dvounápravového přepravníku ovcí a skotu. Přepravník je vybaven skladatelným patrem, který umožňuje přepravu ovcí nad sebou. Po rozložení patra je možné převážet i skot. Tento prostředek farma využívá pro nákup a prodej zvířat na jatka nebo přímo koncovému zákazníkovi, ve velké míře pak k převozu zvířat na vzdálenější pastviny. Rovněž je používán k dopravě zvířat na elitní trhy za účelem klasifikace plemenných zvířat a v případě transportu zvířat z bezpečnostních důvodů.



MAS Frýdlantsko-Beskydy podporuje modernizaci škol

JAZYKOVÉ VZDĚLÁVÁNÍ BEZ BARIÉR

V rámci projektu byla ve škole vybudována nová jazyková laboratoř, ve které byly provedeny drobné stavební úpravy, pořízeny nové žákovské stoly, počítače s LCD monitorem, audio převodníkem a odolnými sluchátky s mikrofonom. Pracoviště učitele bylo vybaveno dotykovým monitorem, audiovizuální technikou a rozšířeno o interaktivní dataprojektor a tabuli. Ve škole byla dále zajištěna konektivita a zřízení bezbariérový přístup prostřednictvím schodolezu a bezbariérového sociální zázemí. Jazyková učebna tak nyní odpovídá současnému vývoji a moderním výukovým metodám pro praktické i teoretické vyučování.



Žadatel:

Základní škola
Staré Hamry

Celkové výdaje projektu:

1 646 929,- Kč

Výše dotace:

1 564 582,- Kč

Operační program:

IROP



MAS Frýdlantsko-Beskydy podporuje investice v lesích

Žadatel:

Biskupství
ostravsko-opavské

Celkové výdaje projektu:

1 326 680,- Kč

Výše dotace:

1 096 429,- Kč

Operační program:

PRV

NOVÉ OZNAČNÍKY A ODPOČÍVADLA NA ONDŘEJNÍKU

Předmětem projektu byla výstavba 5 ks turistických odpočívadel a 23 ks označnicků cest na území biskupských lesů v revíru Ondřejník. Realizace projektu zasáhla území obcí Čeladná, Kunčice p. O., Metylovice a Pstruží. Díky projektu je umožněno tisícům turistů a návštěvníků horského masivu Ondřejník využít nově vybudovaná stanoviště a komfortně si zde odpočinout. Zároveň nové označnicků cest, které jsou umístěny většinou po turisticky značených trasách, usnadní turistům lepší orientaci v přírodě.

MAS Frýdlantsko-Beskydy podporuje sociální služby

PODPORA OSOB PEČUJÍCÍCH O JINÉ ZÁVISLÉ OSOBY

Cílem projektu je zmírnění znevýhodnění pečujících osob na trhu práce, které je spojeno s poskytováním péče závislé sobě, rozvoj vzájemné provázanosti služeb, sdílení péče mezi formálními poskytovateli péče a neformálními pečovateli (osobami blízkými). Projekt se zaměřuje také na zvýšení informovanosti pečujících osob o možnostech snadnějšího návratu na trh práce. Komplexní podpora projektu bude tedy zahrnovat aktivity jako je základní poradenství, a to v oblasti péče, výživy, kompenzačních pomůcek, finančních příspěvků apod. V rámci organizace se předpokládá propojení převážně služeb poradenského centra, půjčovny kompenzačních pomůcek, mobilní paliativní péče, terénní odlehčovací služby a charitní odlehčovací služby. Projekt má dopad téměř na celé území MAS s výjimkou Frýdlantu n. O. a Čeladné.

Žadatel:

Charita Frýdek-Místek

Celkové výdaje projektu:

3 059 750,- Kč

Výše dotace:

3 059 750,- Kč

Operační program:

OPZ



MAS Frýdlantsko-Beskydy podporuje sociální služby

Žadatel:

Andělé Stromu života p.s.

Celkové výdaje projektu:

2 238 700,- Kč

Výše dotace:

2 238 700,- Kč

Operační program:

OPZ

PODPORA A OSVĚTA NEFORMÁLNĚ PEČUJÍCÍCH OSOB


Projekt Mobilního hospice Stromu života se zaměřuje na podporu neformálně pečujících osob na celém území MAS, kteří pečují o pacienty v koncovém stádiu života v jejich domácnostech, přirozeném prostředí. Podpora pečujících osob spočívá převážně v edukaci těchto osob v péči o umírajícího a v jejich sociální podpoře. Pracovník dojíždí za pečující osobou, které poskytuje poradenství a učí ji, jak se o umírajícího správně starat, jak správně manipulovat s kompenzačními a asistivními pomůckami.



MAS Frýdlantsko – Beskydy z.s.

 Čeladná č.p.1, 739 12 Čeladná

 +420 731 161 081

 pavliskova@masfb.cz

IČ 02989972

 www.masfrýdlantskobeskydy.cz

 [/masfrýdlantskobeskydy.cz](https://www.facebook.com/masfrýdlantskobeskydy.cz)

